

Prosjektkatalog

Forskningsprogrammet PraksisFoU 2005–2010

Program

Praksisrettet FoU for barnehage, grunnsopplæring og lærerutdanning – PRAKSISFOU



Program for praksisrettet FoU for barnehage, grunnopplæring og lærerutdanning er finansiert av Kunnskapsdepartementet. Forskningsprogrammet har en samlet bevilgningsramme på 154 millioner. Programmets mål er å bidra til kunnskapsutvikling som

styrker barnehage, grunnopplæring og lærerutdanning. Programmet vil fremme FoU-arbeidet i lærerutdanningene, bedre sammenhengen mellom yrkesutdanning og yrkesutøving og bidra til at forskningsbasert kunnskap tas i bruk.

Innhold

Barnehagen i endring. Inkludering i praksis.....	2	Barns medvirkning i et relasjonelt perspektiv – fokus på de yngste i barnehagen.....	21	Drama, kreativitet og estetiske læreprosesser.....	38
Barn med nedsatt funksjonsevne – praksis og verdier i barnehage.....	4	Meistring av førskulelærerrolla i eit arbeidsfelt med lekmannspreg.....	22	Bruk av digitale verktøy – eleven som aktiv kunnskapsprodusent.....	41
Den flerkulturelle barnehagen i rurale strøk.....	6	Styringsutfordringer, organisering og ledelse i barnehagesektoren.....	23	Lesing av fagtekster som grunnleggende ferdighet i fagene.....	42
Barnehagen – et inkluderende fellesskap.....	8	Nyutdannede læreres mestring av yrket. Om kvalifisering i høgskole og grunnskole.....	24	Skriving som grunnleggende ferdighet og utfordring.....	45
Barnehagens arbeid for inkludering av barn med nedsatt funksjonsevne i et profesjonsperspektiv.....	10	Praksisrettet Veiledning i Grunnopplæringen (PVG).....	26	Elever som forskere i naturfag.....	46
Barnehagens møte med barn og familier som opplever samlivsbrudd....	13	Yrkesdidaktisk kunnskapsutvikling og implementering av nye læreplaner.....	28	Bedre matematikkundervisning.....	48
Barnehagen som kunnskaps- og læringsinstitusjon. Barns språk som grunnleggende ferdighet: Barns læring om språk og gjennom språk.....	14	Ladeprosjektet. En lærende organisasjon for elevenes læring.....	32	Læringsamtalen i matematikkfagets praksis.....	49
Veien inn i skriftspråket for barn med hørselshemming. Muligheter for læring gjennom samhandling i barnehage og skole.....	16	Å lære og lede i praksisfellesskaper – et aksjonsrettet læringsprogram for skoleledelse og skoleeier i Tromsø, Balsfjord, Karlsøy og Svalbard.....	35	Teaching about religious diversity in schools: Applying and developing an interpretive cultural approach to religious education.....	52
Samarbeid for barnets helhetlige utbytte. Barnehagebarn med nedsatt funksjonsevne.....	18	Refleksjonsbaserte lærer-mapper som reiskap for utvikling av vurderingskompetanse.....	36	Kvalitet i opplæringa – om tilpassa opplæring.....	55
Digitale objekters plass i barns sosiale og språklige danning i barnehagen.....	20	Med mappe som møteplass.....	37	Tilpasset opplæring, spesialundervisning og grunnleggende ferdigheter knyttet til innføring av Kunnskapsløftet.....	56
				Tilpasset opplæring og pedagogisk praksis.....	58

Forord

Norges forskningsråds program *Praksisrettet FoU for barnehage, grunnopplæring og lærerutdanning (PraksisFoU)* er initiert og finansiert av Kunnskapsdepartementet, og har en økonomisk ramme på 152 millioner kroner for perioden 2006 – 2010. Det skiller seg på flere måter fra tidligere programmer innenfor utdanningsforskning. For det første er det uten sammenlikning den største enkeltfinansingen Forskningsrådet har hatt ansvar for på dette feltet. For det andre er det en målrettet innsats for å styrke FoU-kompetansen ved institusjoner som driver lærerutdanning, gjennom praksisnære prosjekter hvor også skoleeier og barnehage/barnehageeier inngår som aktive parter i prosjektutvikling og prosjektledelse.

Programmet har læring og lærende organisasjoner som tematisk overbygning, avgrenset til tre hovedområder: læringsprosesser og læringsutbytte, organisering for læring, og yrkespraksis og lærerutdanning. Hvert hovedområde er inndelt i en rekke underliggende temaer, som er nærmere presisert i programplanen. Som en øremerket del av programmet inngår også enkelte prosjekter rettet mot barn med nedsatt funksjonsevne.

I tillegg til praksisrelevant forskning av høy kvalitet forventes PraksisFoU å legge stor vekt på å kommunisere og formidle sine forskningsresultater til aktuelle bruker-

grupper. Programmet har derfor utviklet en egen *Samlet plan for kunnskapsdeling og formidling* som et viktig instrument for å innfri de forventninger oppdragsgiver har til programmet på dette området.

I denne programkatalogen finnes korte beskrivelser av de 27 prosjektene PraksisFoU omfatter. Hensikten er at alle som er interesserte i de ulike forskningsprosessene som nå pågår skal finne informasjon for eventuell kontakt. Etter hvert som forskningsresultatene foreligger, vil disse bli kommunisert på ulike måter, i tråd med programmets kommunikasjonsplan. Programkatalogen er derfor en foreløpig informasjon, men forhåpentligvis en viktig og nyttig kanal for alle som vil gjøre seg kjent med hvilken forskning som nå foregår i programmets regi, hvem som utfører forskningen, og hvor det er mulig å få ytterligere informasjon om de enkelte prosjektene. For mer generell informasjon om PraksisFoU er alle velkomne til å kontakte Forskningsrådet eller programstyreleder, www.forskningsradet.no/praksisfou.

Med vennlig hilsen

Svein Lorentzen,
programstyreleder

Mangfoldet øker

Barnehagene får et stadig større mangfold av barn å forholde seg til. Hvordan håndterer de barnehageansatte de økende forskjellene?

Prosjektet skal studere hvilke utfordringer barnehagene står overfor når de skal inkludere barn som kategoriseres som forskjellig fra majoriteten av barn. Fokuset skal rettes mot barn med særskilte behov, barn med nedsatt funksjonsevne og barn med minoritets-språklig bakgrunn.

– Vi er først og fremst ute etter å studere de voksnes praksis og hvordan det legges til rette i en barnehage som skal favne «alle barn». Vi må være klar over at det er utfordrende for de ansatte å håndtere et stadig økende mangfold i barnehagen, sier Randi Dyblie Nilsen. Hun leder et prosjekt som er delt opp i tre deler.

En integrerende institusjon?

I et delprosjekt er foreldre med barn med nedsatt funksjonsevne informanter i en nasjonal kartleggingsundersøkelse. Fra denne velges en barnehage som får til en inkluderende praksis. Hva er det de har gjort for å lykkes med integreringsarbeidet?

– Dette vil vi lære noe om ved å gjøre

dybdeintervjuer med foreldre og ansatte både i barnehagen og i samarbeidende instanser, som hjelpetjenester og PPT, sier Dyblie Nilsen.

Kulturell og historisk sammenheng

Et annet delprosjekt skal studere barnehagens praksis i historisk perspektiv, og førskolelærerens fokus på barn med særskilte behov. Førskolelærere som startet sitt yrkesliv på 1990-tallet vil bli intervjuet om hvordan det i denne perioden har blitt lagt til rette for barn i denne kategorien. Endringer vil bli synliggjort, da både dette og andre delprosjekter er oppfølging av tidligere prosjekter om barnehagen.

Bringe inn kritiske stemmer

I det tredje delprosjektet skal det gjøres feltarbeid i barnehager som har forskjellig tilnærming til dette med kulturelt mangfold og minoritets-språklige barn. I noen barnehager er mangfold normalt, i andre ikke. Hvordan møter personalet kulturelle utfordringer i en mangfoldig barnegruppe? Både i dette siste og de andre delprosjektene ser vi

Barnehagen i endring. Inkludering i praksis

Prosjektleder:

Professor Randi Dyblie Nilsen
Epost: Randi.Nilsen@svt.ntnu.no

Institusjon:

NTNU Samfunnsforskning

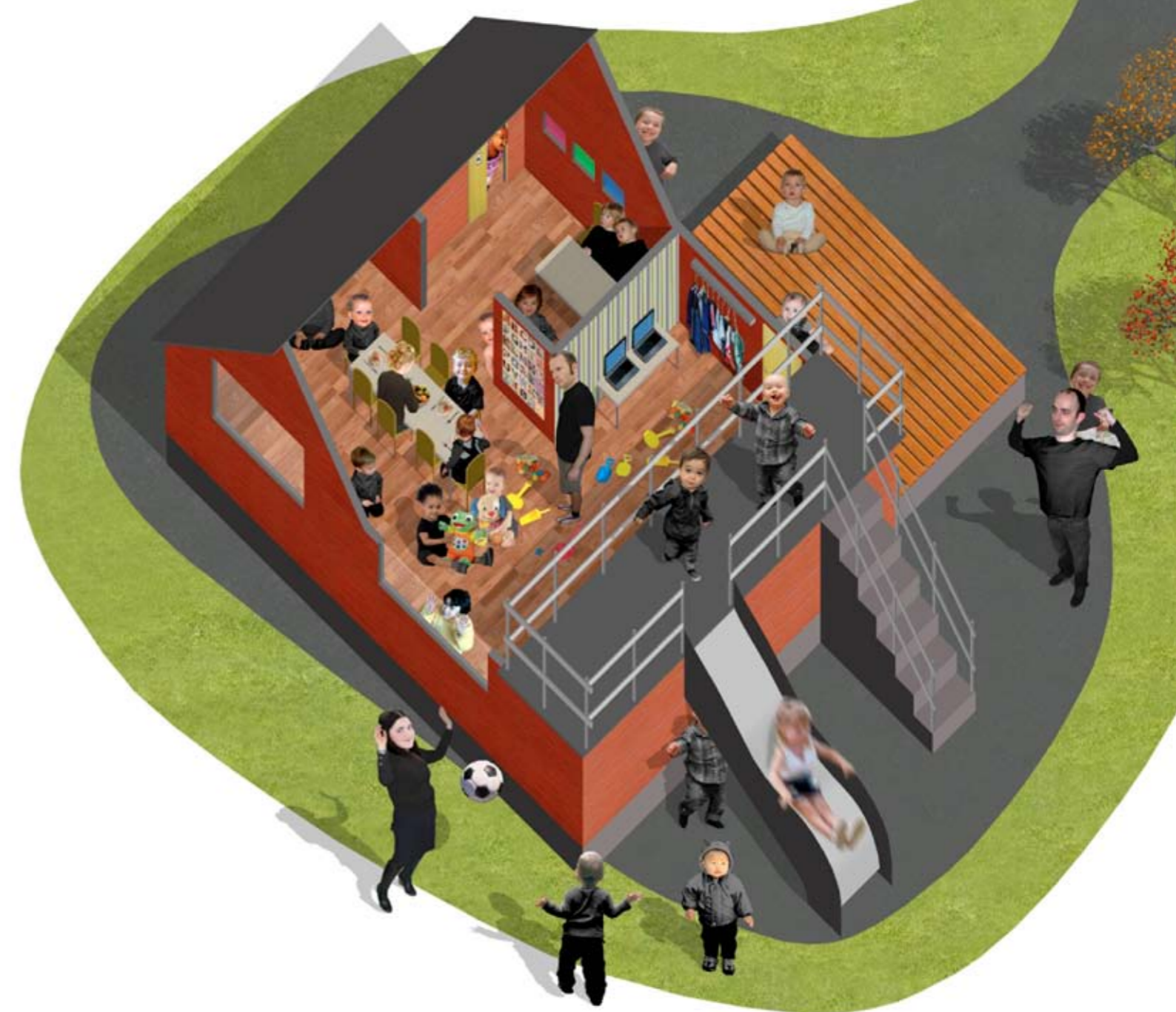
Samarbeidspartnere:

Høgskolen i Nord-Trøndelag, Høgskolen i Oslo, nettverk med seks forskere fra Danmark, Sverige, Finland, Tyskland og Storbritannia

Finansiering: NOK 6 mill.

integrering som en gjensidig prosess, med konsekvenser både for minoritets- og majoritetsbarns barnehagehverdag, sier Dyblie Nilsen.

– Vi ønsker i alle delprosjektene å bidra til å bringe inn refleksivitet og kritiske stemmer. Kan det være



verdifullt å endre praksis, både i barnehagene, hos samarbeidende instanser, hos barnehageeier og politiske myndigheter? Prosjektet vil legge stor vekt på å bidra til å styrke kompetansen hos faglig personale i lærerutdanningsinstitusjoner.

>> Vi må være klar over at det er utfordrende for ansatte i barnehagen å håndtere et stadig økende mangfold.

Normalitetsbegrepet under lupen

Hvor går grensen mellom «normalitet» og «annerledeshet» i barnehagen? Og når – og hvorfor – får noen barn merkelappen «nedsatt funksjonsevne»?

Stadig flere barn går i barnehage. Det er derfor svært viktig at de som jobber i barnehage, har en reflektert holdning til hva de betrakter som normalt og avvikende hos barn. I dette forskningsprosjektet problematiseres normalitetsbegrepet.

Randi Dyblie Nilsen ved Norsk senter for barneforskning, NTNU, leder dette prosjektet som retter fokus mot ikke-tydelige og diskuterbare funksjonsnedsettelse. Hun leder også et annet prosjekt i PraksisFoU-programmet, «Barnehage i endring. Inkludering i praksis», som studerer integrering av barn med tydelige funksjonsnedsettelse. Dette nye prosjektet, som er et PhD-prosjekt, skal utdype problemstillingen om inkludering og eventuell segregering av barn i barnehagen. Metoden er kortere feltnarbeid og intervjuer med ansatte i fire barnehager.

– I grenselandet mellom hva som betraktes som normalt eller annerledes ligger det vurderinger som krever at voksne forener teoretisk refleksjon med faglig og kulturell selvkritikk. Kategori-

seringen «nedsatt funksjonsevne» kan få store konsekvenser, både for barnet selv og for barnehagepersonalets praksis. Vi er interesserte i å vite hvilke verdier og kunnskapsmodeller som ligger eksplisitt eller implisitt i førskolelærerens kategoriseringer og praksis, sier Dyblie Nilsen.

Større institusjoner

Når stadig flere barn og voksne skal forholde seg til hverandre, og barnehagene blir større enheter, endres hverdagslivet i barnehagen. Står en da i fare for at barn med spesielle vansker og nedsatt funksjonsevne ikke blir oppdaget? Eller er det tvert imot en tendens til at den senere tids oppmerksomhet rundt «tidlig intervensjon» fører til en over-diagnostisering av barn?

– I velferdsstater som Norge spiller begreper som «funksjonsnedsettelse» og «funksjonshemmet» en sentral rolle, både i politikk og i folks hverdagsliv. Det handler blant annet om rettigheter, regelverk og tilgang på materielle ressurser. På den ene siden kan det være svært viktig for enkelte barn og deres foreldre at en diagnose stilles, men på den annen side kan

Barn med nedsatt funksjonsevne – praksis og verdier i barnehagen

Prosjektleder:
Professor Randi Dyblie Nilsen
Epost. Randi.Nilsen@svt.ntnu.no

Institusjon:
NTNU Samfunnsforskning

Samarbeidspartnere:
Høgskolen i Nord-Trøndelag,
Høgskolen i Østfold, nettverk
med seks forskere fra Danmark,
Sverige, Finland, Tyskland og
Storbritannia

Involverte: Fire barnehager

Finansiering: NOK 2,7 mill.

man se kritisk på en utvikling som kan betegnes som en «diagnostisk kultur», sier prosjektlederen.

Grenseoppgangene

Hvordan utformer barnehagepersonalet sin praksis? Hvor og hvordan trekkes grenser mellom barn med nedsatt funksjons-

evne og barn med funksjonsevne? Hvilke bekymringsfulle hendelser og handlinger er involvert i slike grenseoppganger?

– Vi ønsker å få innsikt i personalets erfaringer der usikkerhet og det diskutabile blir aktualisert, sier Dyblie Nilsen. Hun forteller at målet med forskningen er å belyse og problematisere det rom av normativitet som kategorien «barn med nedsatt funksjonsevne» relateres til i barnehagen. – Vi sikter mot forskningsbasert kunnskap som kan bidra til en kompetanseheving med refleksjon og debatt på dette området.

>> Kategoriseringen «nedsatt funksjonsevne» kan få store konsekvenser, både for barnet selv og for barnehagepersonalets praksis

Professor Randi Dyblie Nilsen



Å være minoritet i et småbymiljø

Vi vet svært lite om hvordan det er å være et minoritetsspråklig barn i en barnehage i en småby eller en bygd i Norge. Nå skal vi kartlegge hva som kjenner den flerkulturelle barnehagen i rurale strøk.

Det skal foretas en landsomfattende spørreundersøkelse i barnehager som ligger i kommuner utenom storbydistriktene. Forskerne skal også gjøre intervjuer og observasjoner i barnehager i Hedmark og Oppland. I disse fylkene er det henholdsvis 3,3 og 3,4 prosent barn med minoritetsbakgrunn. Til sammenlikning er nærmere 19 prosent av barnehagebarna minoritetsspråklige i Oslo.

Stor velvilje

– Den kunnskapen vi har om flerkulturelle barnehager i dag, er i vesentlig grad hentet fra urbane strøk, hvor innvandrerbefolkningen er relativt stor.

Disse barnehagene har helt

andre forutsetninger for å møte de minoritetsspråklige barnas læringsbehov enn barnehager på landsbygda, sier prosjektleder Thor Ola Engen. – Vi har en mistanke om at det er stor velvilje men

lite kompetanse på flerkulturell pedagogikk i barnehagene i rurale strøk. Vårt mål er å heve bevisstheten og utvikle og formidle god praksis i den flerkulturelle barnehagen. Men hva som er god praksis har ikke vi forskere fasiten på. Denne kompetansen skal vi utvikle sammen med de barnehageansatte, sier Engen.

Barnehagen viktig

Bakgrunnen for prosjektet er at vi vet at barn med minoritetsspråklig bakgrunn presterer dårligere i skolen enn majoritetsspråklige. Men barnehagen påvirker læring positivt og kan være med på å utjevne forskjellene.

Trenger anerkjennelse

Tilfredsstill personalet barnas behov for identifikasjon? Har barna tilgang til leken med andre jevnaldringer? Kan de gjøre seg nytte av samlingsstunden? Dette er noen av de sentrale spørsmål som stilles.

En viktig del av prosjektet blir å studere hvordan man arbeider med språkmiljøet i en barnehage hvor det er få barn med samme morsmål. – Et av spørsmålene

Den flerkulturelle barnehagen i rurale strøk

Prosjektleder:
Professor Thor Ola Engen
Epost: thor.engen@hihm.no

Institusjon:
Høgskolen i Hedmark

Samarbeidspartner: Roskilde Universitetscenter, Danmark

Involverte: 6 barnehager i indre Østlandsområdet

Finansiering: NOK 5,62 mill.

våre blir hvordan man kan organisere seg slik at de barna som snakker samme språk kan være sammen og bruke morsmålet, noe som vi vet har en stor språklig verdi, sier Engen.

Prosjektet skal i tillegg studere samarbeidet mellom barnehagen og foreldrene til de minoritetsspråklige barna, et samarbeid som blir spesielt viktig i barnehager uten flerspråklige medarbeidere.



Mange måter å være norsk på

Nord-Norge, og særlig Finnmark, har vært flerspråklig i århundrer. I tillegg til at samisk og kvensk språk lenge har vært en del av kulturen, er det nå en betydelig russisk innvandring til fylket. Dette skaper nye utfordringer for barnehagene.

Etter at samer og kvener har fått rettighetsfestet språkopplæring i sitt eget morsmål, er det stadig flere samisktalende barn i Finnmarksbarnehagene. Også foreldre som selv ikke behersker samisk, ønsker at barna skal lære samisk. Dette gjelder også for kvensk.

Barnehagen har blitt en arena for språkopplæring og revitalisering av språk. Men hvilken kompetanse finnes på språkopplæring i barnehagene og i førskolelæruddanningene? Dette er blant de spørsmål professor Sidsel Germeten og hennes kolleger ved Høgskolen i Finnmark er interessert i å finne ut av i dette prosjektet.

Spennende flerkulturalitet

I dag er innvandringen fra Russland til Finnmark betydelig. Mange av kvinnene som kommer, er gift med norske menn. Noen har med seg barn fra Russland, barn som har russisk som førstespråk og som får norsk som andrespråk. Men mange barn blir også født her i Norge med russisk mor og norsk far. Disse har mulighet for å bli tospråklige fra fødselen av.

– Mange russiske kvinner som kommer til Norge har høy utdanning. Vår hypotese er at mange av disse mødrene er bevisste på at barna skal lære seg russisk fra starten av. Men det som skiller russerne fra samer og kvener, er at de russiske barna stort sett er norske statsborgere med norsk far. Dermed har de ikke rettighetsfestet opplæring i russisk.

I tillegg til de russiske innvandrerne har også Finnmark de siste årene fått noen asylsøkere og flyktninger som bor spredt rundt i kommunene. – Finnmark er en kulturell smeltedigel. Det er derfor svært spennende å se hvordan barnehagene arbeider med denne flerkulturaliteten, sier Germeten.

Overgangen til skole

Begrepet «tilpasset opplæring» brukes ikke eksplisitt i rammeplanen for barnehagen på samme måte som i «Kunnskapsløftet» for grunnsopplæringen. Men barnehagens opplæringsmandat kan tolkes som at barnehagene har et ansvar for et individuelt tilpasset opplæringsmiljø, der aktiviteter og in-

Barnehagen – et inkluderende fellesskap

Prosjektleder:
Professor Sidsel Germeten
Epost: sidsel.germeten@hifm.no

Institusjon:
Høgskolen i Finnmark

Samarbeidspartnere: Høgskolen i Oslo og Høgskolen i Østfold

Involverte: 5-7 barnehager i Finnmark i feltarbeidene. Alle barnehagene i Finnmark gjennom et samarbeid med Fylkesmannen i Finnmark

Finansiering: NOK 2,3 mill.

nhold skal tilpasses det enkelte barn og barnegruppen, mener Germeten.

– Vi vil derfor i dette prosjektet studere relasjonen mellom opplæring og inkludering i barnehagen og i overgangen til skolen. Hvordan jobbes det med å forberede disse barna til skolen? Vi vil

>> Finnmark er en kulturell smeltedigel. Det er derfor svært spennende å se hvordan barnehagene arbeider med denne flerkulturaliteten.

Professor Sidsel Germeten

dra erfaringer fra et annet prosjekt jeg er prosjektleder for i PraxisFoU-programmet, hvor vi blant annet har foretatt en spørreskjemaundersøkelse blant rektorer ved Finnmarksskoler.

Studien av barnehager i Finnmark er tverrfaglig. Pedagoger og språkforskere skal samarbeide om å kartlegge den språklige og kulturelle situasjonen for de flerspråklige barna. Studien består også av en spørreskjemaundersøkelse blant alle styrere i alle barnehager i Finnmark, samt litteraturstudier og feltarbeid i ulike barnehager i Alta, Porsanger og Sør-Varanger.



En barnehage for alle

Barnehagen er i endring. Utbyggingstakten er stor og tilbudet skal nå gjelde alle barn. Hvilket tilbud får barn med nedsatt funksjonsevne i norske barnehager?

En stadig større del av norsk barndom blir institusjonalisert. Det er også tendenser til at barnehagen blir mer «skoleaktig» gjennom mer vektlegging av formelle læringsaktiviteter. Samtidig understreker den nye rammeplanen for barnehagen at barnehagen skal være en viktig arena når det gjelder forebyggende barnevern, tilpasset opplæring og spesialpedagogisk hjelp innenfor et inkluderende fellesskap.

Hvordan påvirker disse forandringene arbeidet i barnehagen? Hvilken forståelse har barnehagepersonalet av inkludering av barn med nedsatt funksjonsevne? Hvordan tilrettelegger de for disse barna?

Hva gjøres i barnehagen?

Dette er blant de tema som skal belyses i et prosjekt ledet av Anne-Lise Arnesen ved Høgskolen i Østfold. Første delprosjekt er en kartleggingsundersøkelse blant fagpersonalet ved alle barnehagene i to Østfoldkommuner, Fredrikstad og Sarpsborg. Det skal presenteres en kunnskapssta-

tus på problemstillinger knyttet til barn med funksjonsnedsettelse i barnehagen. I tillegg skal det gjennomføres en spørreundersøkelse i et utvalg barnehager i to kommuner. Denne skal gi forskerne svar på hvordan barnehagene organiserer hjelp til barn med nedsatt funksjonsevne, hvordan de arbeider for å inkludere disse barna. Hva fagpersonalet oppfatter som inkluderende praksis og hva de gir uttrykk for påvirker deres praksis for å utvikle og realisere et inkluderende barnehagemiljø.

– Vi vet svært lite om hva som gjøres for barn med nedsatt funksjonsevne i barnehagen. Det finnes ingen samlet oversikt over hvilke tilbud de får, hvem de er og hvilket utbytte de har av det helhetlige barnehagetilbudet. Samtidig er det jo slik at begrepet «nedsatt funksjonsevne» favner svært bredt, alt fra «problembarn» til barn med fysiske og psykiske funksjonshemminger er med i denne sekkebetegnelsen. Både dette begrepet og inkluderingsbegrepet vil vi også bruke tid til å diskutere i dette prosjektet, sier Arnesen.

Barnehagens arbeid for inkludering av barn med nedsatt funksjonsevne i et profesjonsperspektiv

Prosjektleder:
Professor Anne-Lise Arnesen
Epost: anne-lise.arnesen@hiof.no

Institusjon:
Høgskolen i Østfold

Samarbeidspartnere:
Sarpsborg og Fredrikstad kommuner, NTNU (Senter for barneforskning), høgskolene i Finnmark og Oslo og Skådalen kompetansesenter, nordisk nettverk med forskere og forskerstudenter fra Universitetet i Umeå, Universitetet i Helsinki, Universitetet i Gøteborg/Høgskolen i Borås (NORDCRIT) og Universitetet i Stirling, Skottland

Involverte: Barnehagene i Fredrikstad og Sarpsborg kommune

Finansiering: NOK 2,5 mill.



Omsorg og fellesskap

Det sosiale fellesskapet har tradisjonelt stått sentralt i barnehagen. Det er imidlertid tendenser til at en større grad av individualisert tenkning begynner å få fotfeste her, som i andre deler av utdanningsystemet.

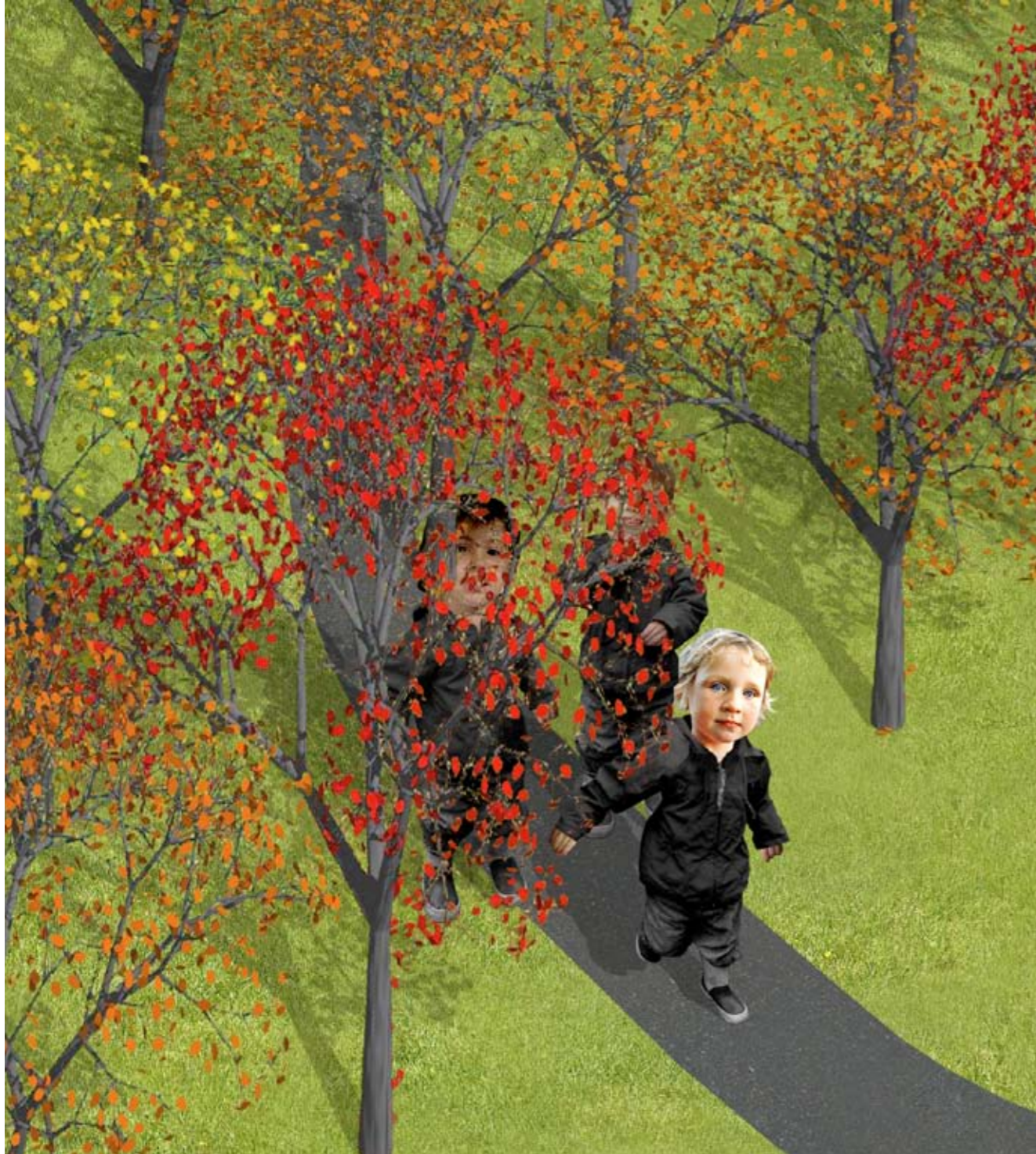
– Dette kan bety at en mer formell læring får større vekt, på bekostning av omsorg og lek. Vi er blant annet interesserte i å se på hva dette betyr for inkludering eller ekskludering av barn

med spesielle behov, sier Arnesen.

Andre delprosjekt vil blant annet studere dette ved en etnografisk studie som har fokus på omsorg knyttet til lek og læring, og særlig hvordan fagpersonalets forståelse av omsorgens plass i barnehagen kommer til uttrykk i forhold til mangfoldet av barn og behov. Denne delundersøkelsen vil omfatte både observasjoner og samtaler med personalet i fire barnehager i Fredrikstad og Sarpsborg kommuner.

>> Begrepet «nedsatt funksjonsevne» favner svært bredt, alt fra «problembarn» til barn med fysiske og psykiske funksjonshemminger er med i denne sekkebetegnelsen.

Professor Anne-Lise Arnesen



Barnehagens møte med samlivsbrudd

Et stort antall barnehagebarn opplever hvert år at deres foreldre skiller lag. Et forskningsprosjekt skal se på hvordan barnehagene kan ivareta disse barna og deres familier best mulig.

Barn av skilte foreldre har en noe høyere risiko for å oppleve angst, depresjon, dårligere selvbilde og problemer på skolen når de kommer i tenårene, sammenlignet med andre ungdommer. Det viser Ingunn Størksens doktorgradsstudie fra 2006. Hennes funn får støtte i internasjonal litteratur. Nå leder Størksen et forskningsprosjekt ved Senter for atferdsforskning, Universitetet i Stavanger, som skal studere hvordan barnehager kan yte omsorg for barn som opplever samlivsbrudd i hjemmet og etablere et godt samarbeid med begge foreldrene etter bruddet.

Endrer atferd

Nær 50 prosent av alle ekteskap ender i skilsmisse. 24 prosent skiller seg før det har gått 10 år. For mange par vil skilsmissen skje i løpet av de årene barna er i barnehagen.

– I utgangspunktet er jo familien i en konflikt når det blir samlivsbrudd. Når barnehagene skal samarbeide med familien, kan de bli dratt inn i denne konflikten. Dette prosjektet skal finne

tiltak som kan gjøre at hverdagen tilrettelegges på en god måte for alle, sier Størksen.

– Forskning tyder på at barn kan trenge andre ressurspersoner rundt seg når de er i den krisen som et brudd mellom foreldrene faktisk er. Barnet kan oppleve en lojalitetskonflikt i forhold til begge foreldrene, og vil ikke belaste dem med sine problemer. Noen kan holde tilbake følelser. Dette kan gi stor frustrasjon og atferdsendring, selv hos de yngste barna. Det er viktig at de voksne i barnehagen får gode handlingsalternativer i sitt møte med barn i denne situasjonen, sier Størksen.

Upløyd mark

Det gjøres sannsynligvis allerede mye bra arbeid i forbindelse med samlivsbrudd i norske barnehager. Men dette er lite dokumentert. Det finnes heller ingen forskning på dette området. Forskerne i dette prosjektet kommer derfor til oppløyd mark og vil nå sette i gang med å samle inn kunnskap, både fra internasjonal litteratur og fra barnehager med erfaringer. De vil også

Barnehagens møte med barn og familier som opplever samlivsbrudd

Prosjektleder: Førsteamanuensis Ingunn Størksen
Epost: ingunn.storksen@uis.no

Institusjon:
Senter for atferdsforskning, Universitetet i Stavanger

Samarbeidspartere:
Universitetet i Oslo, Universitetet i Bergen, Göteborgs universitet

Barnehager som deltar:
Barnehager på Sør-Vestlandet

Finansiering: NOK 5,9 mill.

intervjue foreldre som har opplevd samlivsbrudd, kliniske psykologer, pedagoger, spesialpedagoger og familierapeuter som har erfaringer med å støtte familier og barn som opplever samlivsbrudd. – Målet er å identifisere de gode løsningene sammen med de som jobber ute i barnehagene, sier Størksen.

Samtalepraksis i barnehagen

Når barn utvikler et rikt og variert språk tidlig, har de glede av det hele livet. Derfor betyr barnehagen mye for barns språkutvikling. Men hvordan snakker egentlig voksne med barn i barnehagen?

En rekke internasjonale studier har slått fast at barnehagen har stor betydning for barns språkutvikling og for deres forståelse for tekst og begreper. Når barn lærer seg språk, får de også et redskap de kan bruke for å tilegne seg kunnskap på mange områder. I barnehagens rammeplan står det at barnehagen må sørge for at alle barn får varierte opplevelser og erfaringer med å bruke språket. Personalet i barnehagen skal være språklige forbilder for barna.

Observerer samtaler

I dag vet vi lite om hva slags samtaler vi finner i barnehagen, og hvilke samtaler som bidrar til at barn lærer språk og aktivt bruker språk. Prosjektet "Barns læring om språk og gjennom språk" skal bidra til å utvikle kunnskap om hva som skjer i de språklige interaksjonene i barnehagene. Oppmerksomheten skal rettes mot hvordan voksne inviterer barn til språklig aktivitet, så som å fortelle, forklare eller beskrive. Det skal legges vekt både på hverdagsamtaler og fagsamtaler.

– Studier har vist at de voksnes samtale-

praksis er svært betydningsfull for barns aktivitet og læring, sier prosjektleder Liv Gjems. Hun leder en tverrfaglig gruppe som skal samle inn kunnskap om samtaler gjennom observasjoner og intervjuer. – Internasjonale studier har vist at barn i barnehagen i liten grad inviteres av voksne til å delta i lengre samtaler som går over flere turer, forteller Gjems.

Holdninger til språk

Etter å ha observert hvilke samtaleformer som finner sted mellom voksne og barn og mellom barna seg imellom i barnehagen vil forskerne intervjuer førskolelærere om deres syn på og kunnskap om barns språk. De vil videre intervju foreldre om hvilke erfaringer de har med barnehagens arbeid med språk.

Gode eksempler

– Vi ønsker deretter å finne gode eksempler på at barn blir invitert inn i samtaler. Hva er det som gjør at førskolelærere får til gode samtaler, som fører til språklig aktivitet og deltakelse hos barn? Gode eksempler på samtaler skal

Barnehagen som kunnskaps- og læringsinstitusjon. Barns språk som grunnleggende ferdighet: Barns læring om språk og gjennom språk.

Prosjektleder:
Førstemanuensis Liv Gjems
Epost: liv.gjems@hive.no

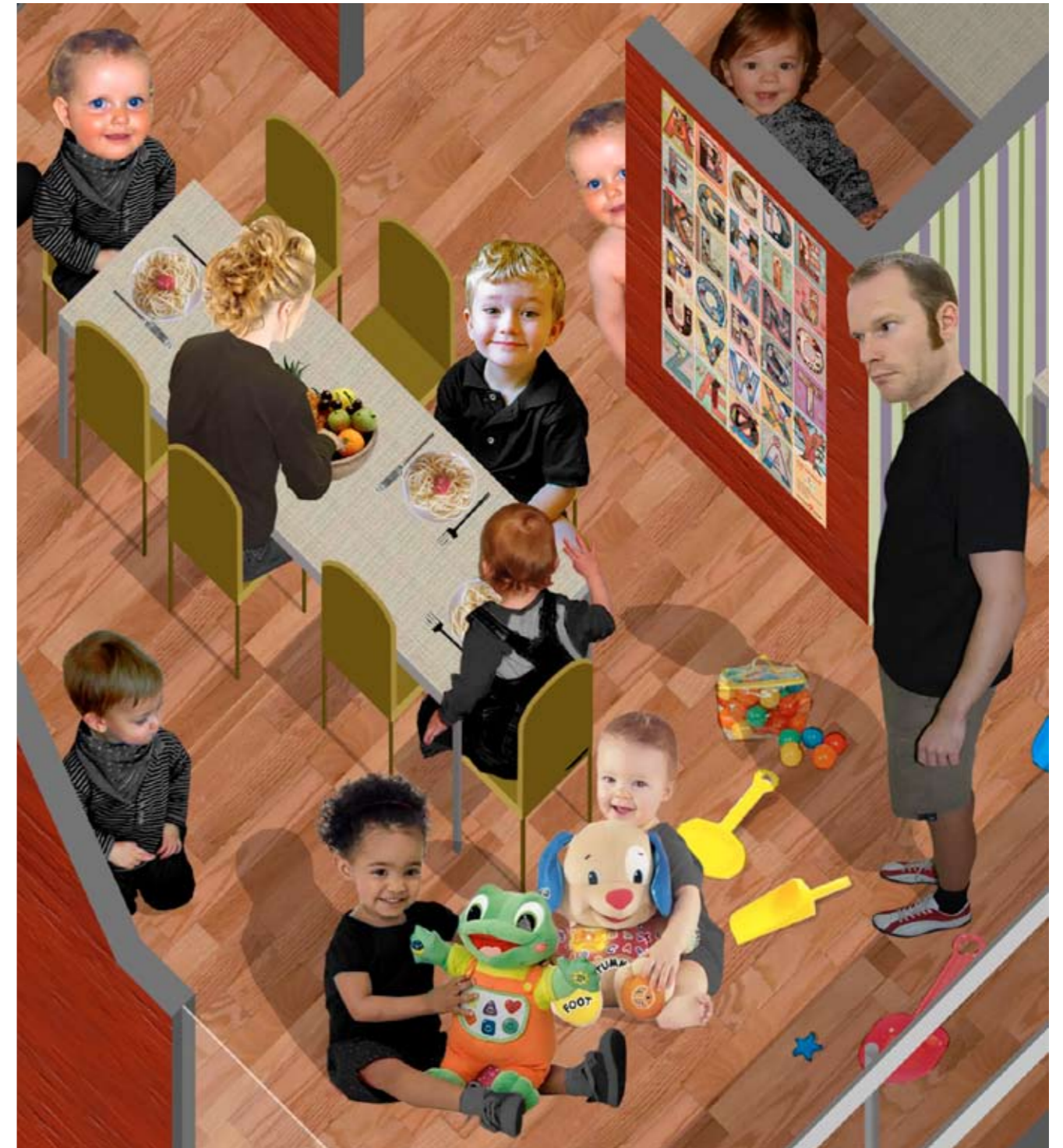
Institusjon: Høgskolen i Vestfold

Samarbeidspartner:
Fylkesmannen i Vestfold

Involverte: Barnehager i Vestfold

Finansiering: NOK 4,98 mill.

vi prøve ut sammen med barnehagene. Vi skal også trekke inn praksislærere og førskolelærerstudenter i prosjektet for å prøve ut de gode eksemplene, og videre studere hvordan man kan invitere barn til samtale i flere kontekster og barnehager, sier Gjems.



Hørselshemming og skriftspråk

Læringsperspektivet har fått en tydeligere plass i barnehagen. Det kan bidra til at alle barn i større grad stiller likt på startstreken. Men det kan også øke avstanden mellom barna.

Lesing og skriving regnes som grunnleggende forutsetninger for deltagelse i de fleste arenaer og aktiviteter i det moderne samfunn.

Det hørselshemmede barnet er særlig sårbart når det gjelder slike språklige aktiviteter. Førskolelærerens eller lærerens kunnskaper om hørselshemmede vil være helt avgjørende for disse barnas mulighet for full deltagelse og læringsutbytte.

Nesten alle hørselshemmede barn går i dag i vanlig barnehage, og flertallet går på sin nærmiljøskole. De fleste barna som blir født helt døve, blir operert og får et cochleaimplantat. Men de blir ikke dermed normalthørende. I likhet med tunghørte barn vil også disse barna være sårbare med hensyn til deltagelse og læring, ikke minst med hensyn til pedagogisk tilrettelegging av lese- og skriveforberedende aktiviteter.

I et prosjekt ledet av Eva Simonsen skal det utvikles kunnskap om hvordan det arbeides med skriftspråklige aktiviteter i barnehagen og det første året på skolen.

Hvordan legges det til rette for at det hørselshemmede barnet kan delta i språklig samhandling og utforskning? «Hørselshemmet», slik det brukes i dette prosjektet, omfatter barn med alle ulike grader av hørselsnedsettelse, inkludert barn med cochleaimplantat.

Forsterket lærefokus

«Kunnskapsløftet» legger vekt på at barnehagen skal utjevne sosiale forskjeller. Barn skal møte skolekravene med tilnærmet lik ballast når det gjelder språklige og matematiske ferdigheter. Simonsen mener det er behov for mer forskningsbasert kunnskap om det hørselshemmede barnets utfordringer. Det økte læringsperspektivet i rammeplanen for barnehagen gjør det mulig å inkludere dette perspektivet på en god måte.

Det sterke fokuset på læring i barnehagen kan bidra til at alle barn i større grad stiller likt på startstreken. Men forutsetningen er da at alle barn har like godt utbytte av læringsaktivitetene i barnehagen. Hvis barnehagenes arbeidsmåter og tilrettelegging ikke er godt tilpasset enkelte barn, vil avstand-

Veien inn i skriftspråket for barn med hørselshemming. Muligheter for læring gjennom samhandling i barnehage og skole

Prosjektleder:

Pofessor Eva Simonsen
Epost: eva.simonsen@isp.uio.no

Institusjon:

Skådalen kompetansesenter

Samarbeidspartnere: Dronning Mauds Minne Høgskole, Trondheim, Høgskolen i Sør-Trøndelag, Universitetet i Oslo, Linköping universitet, Sverige og Griffith University, Australia

Involverte: Et utvalg barnehager og skoler hvor hørselshemmede får tilbud

Finansiering: NOK 2,3 mill.

en mellom barna tvert i mot kunne øke, sier Simonsen.

Fleksible i kommunikasjonen

I dette prosjektet vil forskerne samar-

beide tett med barnehager, skoler og lærerutdanningsinstitusjoner. Kunnskap om hva som er god tilrettelegging for disse barna skal raskt integreres i praksisfeltet og utdanningsinstitusjonene.

– Det er gjort en del klasseromsforskning hvor man har sett på læringsbetingelsene for hørselshemmede. Vi ser at noen steder lykkes de, andre steder ikke. Vi vil jakte på de gode løsningene, sier Simonsen.

– Vi ser også at hørselshemmede barn er konstruktive, fleksible og dyktige til å kommunisere og samhandle når læringsmiljøet legges til rette for mangfold og variasjon. Det krever at opplæringen tilpasses, både auditivt og visuelt. Jeg tror at vi spesielt ved å studere barnas praksis kan utvide vår forståelse av samhandlingens betydning for læring og språk generelt gjennom dette prosjektet. Det kan alle elever tjene på, ikke bare de hørselshemmede barna.



Samarbeid om barnets beste

Familie, barnehage og det offentlige hjelpeapparatet skal samarbeide om å gi et barn med nedsatt funksjonsevne et best mulig liv. Det er idealet. Men fungerer samarbeidet godt i praksis?

Det skal en gruppe forskere fra Universitetet i Agder og Agderforskning forsøke å finne ut av i prosjektet «Samarbeid for barnets helhetlige utbytte. Barnehagebarn med nedsatt funksjonsevne».

Prosjektets målsetting er å få innsikt i ulike former for samarbeid. Hvordan konstrueres og ivaretas samarbeidet? I første fase av prosjektet skal forskerne kartlegge erfaringer knyttet til samarbeidet om barnehagebarn med funksjonsnedsettelse. I neste fase skal de ta utgangspunkt i disse erfaringene og trekke fram suksesshistoriene.

– Ettersom dette er et aksjonsforskningsprosjekt, får vi mulighet til å bruke de gode eksemplene til å forbedre praksis, sier prosjektleder David Lansing Cameron ved Universitetet i Agder.

Utfordrende samarbeid

Cameron tror det ligger noen utfordringer i samarbeidet mellom foreldre, barnehage og hjelpeapparatet.

Hovedutfordringen ligger i å få til et

reelt samarbeid mellom alle parter som er involvert i oppfølgingen av barn med nedsatt funksjonsevne. Barnehagen spiller en viktig rolle i dette samarbeidet, ettersom de har den daglige kontakten med barnet og står for en stor del av barnets sosialisering.

Det samme gjelder barnets familie. Mange foreldre kan nok være usikre på hvor grensen for egen involvering går. Hvem har ansvar? Hvem skal gjøre hva? Det finnes svært lite forskning på dette og derfor ønsker vi å belyse hvordan både barnehager, foreldre og andre samarbeidsparter opplever samarbeidet eller mangelen på samarbeid, og hvordan de ulike tjenestene fungerer sammen. Vi ønsker å studere hva som oppleves som verdifullt, og hva som oppleves som problematisk, sier han.

Seks barnehagebarn

Forskerne håper å komme tett på de ulike aktørene som samarbeider om barn med funksjonsnedsettelse. De skal velge seg ut seks barnehagebarn som skal følges tett i løpet av et år. Alle har Individuell plan (IP), fordi de har et langsiktig hjelpe-

Samarbeid for barnets helhetlige utbytte. Barnehagebarn med nedsatt funksjonsevne

Prosjektleder:

Førstelektor David Lansing Cameron
Epost: david.l.cameron@uia.no

Institusjon: Universitetet i Agder

Samarbeidspartnere: Universitetet i Agder, Agderforskning, Sørlandet kompetansesenter og Kristiansand kommune

Involverte: Barnehager, seks barnehagebarn med nedsatt funksjonsevne/IP og deres foresatte

Finansiering: NOK 2,14

behov og behov for koordinerte tjenester. Barnehage, barnet og dets foreldre, samt hjelpeapparatet skal studeres. Hjelpeapparatet er her de som er nedfelt som samarbeidspartnere i barnets IP, for eksempel PPT, fastlege og lignende. Metodene vil være både individuelle intervjuer, fokusgruppeintervjuer og observasjoner.



– Når vi studerer flere aktører vil vi få flere perspektiver inn i det enkelte case, sier Cameron. Han mener det er en styrke at forskergruppen er så tverrfaglig sammensatt. – Vi er pedagoger, spesialpedagoger og sosiologer og vi vil derfor ha muligheter for å se problemstillingene fra flere sider.

Forskerne vil underveis i forskningsprosessen formidle resultater fra

prosjektet i form av seminarer og workshops. Både de involverte aktørene i prosjektet og andre ansatte i barnehageetaten og helse- og sosial-etaten i de involverte kommunene vil inviteres inn i disse for å diskutere resultatene. I tillegg vil resultatene presenteres i aktuelle tidsskrift og i form av en rapport som gjøres tilgjengelig på Agderforsknings nettsider.

>> Vi er pedagoger, spesialpedagoger og sosiologer og vi vil derfor ha muligheter for å se problemstillingene fra flere sider.

David Lansing Cameron

Den digitale barnehagen

I barnehagens rammeplan står det at IKT skal tas i bruk. Men hvordan skal teknologien tas i bruk blant de yngste? Og hvorfor? Dette prosjektet vil undersøke hvordan barnehagen inkluderer nye aktiviteter i kjølvannet av ny teknologi.

– Det er et sterkt teknologipress i samfunnet. Både politikere og foreldre er engstelige for at barna skal komme i bakleksa når det gjelder bruk av ny teknologi. Derfor er det stor interesse for å ta i bruk IKT allerede i barnehagen, sier Knut Steinar Engelsen.

Men til tross for den store interessen for at de minste barna skal tilbringe mer tid foran dataskjermen, finnes det i dag svært lite kunnskap om hvordan denne typen aktivitet kan inkluderes i barnehagehverdagen, og hva den gjør med barns læring. De aktivitetene som settes i gang er derfor i liten grad forskningsbaserte. Engelsen skal lede et prosjekt som skal få fram kunnskap om dette. Hvordan griper digitale verktøy inn i barnehagens virksomhet? Hvordan påvirker de barns språklige og sosiale dannelse?

Dataspill sentralt

Internasjonal forskning tyder på at dataspill har fått en sentral plass i barnehagene, uten at de voksne nød-

vendigvis er veldig aktive i samhandlingen knyttet til datamaskinene.

– En del barnehager i Norge har allerede erfaringer med bruk av IKT. Vi ønsker blant annet å finne fram noen av disse erfaringene og få dem dokumentert. Vi vil studere hvilken form for lek som forekommer ved hjelp av IKT, om teknologien eventuelt bidrar til inkludering eller ekskludering, og hva spillene gjør med barns språklige utvikling.

Nedsatt funksjonsevne

Forskningsprosjektet har to hovedmål. – For det første ønsker vi å få kunnskap om digitale spill påvirker språk og samhandling i barnehagen. For det andre ønsker vi å få innsikt i hvordan teknologien påvirker alle barns læring og utvikling, også barn med nedsatt funksjonsevne. En kan undres over om teknologien fungerer inkluderende og om barns sosiale kompetanse styrkes ved en datamaskin.

Engelsen presiserer at forskerne ikke er ute etter å stimulere til økt teknologibruk, men å studere bruken.

Digitale objekters plass i barns sosiale og språklige dannelse i barnehagen

Prosjektleder: Førstemanuensis Knut Steinar Engelsen
Epost: knut.engelsen@hsh.no

Institusjon: Høgskolen Stord/Haugesund

Samarbeidspartnere: University of Stirling, Skottland og Universitetet i Stavanger

Barnehager som deltar: Ikke bestemt ennå

Finansiering: NOK 5,4 mill.

– Hva vi vil avdekke, er helt åpent. Men vi ser at teknologien er så inntrengende at det er vanskelig å tenke seg at den kan stenges ute fra barnehagene, selv om det skulle vise seg at den ikke har noen positiv effekt på læring og samhandling, sier han.

Barns medvirkning i praksis

«Barn skal ha rett til medvirkning», står det i barnehageloven. Men hvordan kan barnehager praktisere medvirkning blant de aller yngste barna?

– Medvirkning er ikke et begrep som er faglig og vitenskapelig forankret. Det er heller ikke presist. Begrepet kan oppfattes på mange måter og medføre ulike resultater. Derfor er det nødvendig både å problematisere og å drøfte kritisk hva begrepet innebærer i barnehagepedagogikkens praksis.

Berit Bae leder prosjektet «Barns medvirkning i et relasjonelt perspektiv – fokus på de yngste i barnehagen». I et nært samarbeid med flere barnehager skal et nettverk på tvers av mange utdanningsinstitusjoner samle ny kunnskap om barns medvirkning i barnehagen. Kunnskapen skal danne utgangspunktet for refleksjoner. Hvordan blir barns medvirkning praktisert? Hvordan tenker barnehagepersonalet rundt barns medvirkning i praksis? Forskningsdesignet er eksplorative, det vil si at det skal utvikles underveis i forskningsprosessen.

Stadig flere små

1–3-åringene utgjør etter hvert en betydelig del av de barna som går i norske barnehager. Rundt 30 prosent av barnehagebarna er i denne aldersgrup-

pen. – Noen mener at medvirkning er noe man må vente med til barna blir større. I dette prosjektet har vi fokus på de yngste og ønsker å vise at også de kommuniserer meninger og har rett til å bli sett og hørt, sier Bae.

Medvirkning blir ofte tolket som selvbestemmelse. Ofte forbindes begrepet med individualisme og manglende fellesskapsfølelse. – Vårt utgangspunkt er at barns medvirkning må forstås som noe annet enn individualistisk rettighetstenkning. Medvirkning handler ikke nødvendigvis om å få bestemme om du vil ha syltetøy eller brunost på brødkiven eller å få delta på «barnemøter». Medvirkning skjer i et fellesskap og gjennom dialog. Det handler om å bli sett som enkeltindivid og bli lyttet til, noe alle mennesker har rett til, sier Bae.

Videoobservasjoner

Prosjektet består av seks forskjellige delprosjekter som studerer tema som for eksempel lekende uttrykksformer, læringssituasjoner, etiske utfordringer og måltidet. I flere prosjekter vil forskerne benytte videoobservasjoner. Mange av de minste barna har ennå ikke utviklet

Barns medvirkning i et relasjonelt perspektiv – fokus på de yngste i barnehagen

Prosjektleder: Førstemanuensis Berit Bae
Epost: berit.bae@lu.hio.no

Institusjon: Høgskolen i Oslo

Samarbeidspartnere: Universitetet i Agder, Høgskolen i Østfold, Høgskolen i Tromsø og Universitetet i Stavanger

Involverte: 5 universiteter/høgskoler og et utvalg barnehager på de respektive stedene

Finansiering: NOK 5,9 mill.

et språk, og studiene av dem kan derfor ikke basere seg på intervjuer, men på observasjoner. – Sammen med barnehagepersonalet skal vi gå igjennom disse videoene og blant annet studere den non-verbale kommunikasjonen. Forhåpentligvis vil det fungere bevisstgjørende og gi oss en forståelse for hvordan medvirkning kan skje i praksis, sier Bae.

Møtet mellom liv og lære

Utdanner høyskolene førskolelærere til en hverdag i barnehagen? Det er et sentralt spørsmål i et prosjekt som skal studere hvordan førskolelærerne forstår og mestrer yrket sitt.

I løpet av relativt få år har barnehager endret seg fra å være et tilbud til svært få barn til å bli en normal del av norsk barndom. Utviklingen går i retning av mer kunnskapsmål og læring. Dette blir sett på som et skritt i retning av å innføre skolens pedagogikk i barnehagen.

Hvilke konsekvenser får disse føringene for innholdet i førskolelæreutdanningen og praksisen i barnehagen? Og har personalet i barnehagene forutsetninger for å møte kravet om økt læringstrykk?

Faglært eller ufaglært

Den politiske viljen til å satse på barnehager gjør det viktig å heve kompetansen og sikre god kvalitet på innholdet i barnehagene, mener prosjektleder Peder Haug. Men i dag har vi lite og fragmentert kunnskap om innholdet i barnehagen.

Forskerne ønsker å få vite hva førskolelærerne og assistentene bruker tiden sin på i barnehagen. Føler førskolelæreren at utdanningen er relevant for det de gjør i barnehagen? Og hva skiller i praksis en førskolelærer

fra assistenten? – I dag har barnehagen en høy prosentandel av personalet som er ufaglærte. Det vil bli vesentlig å studere forholdet mellom assistentene og førskolelærerne. Er alle voksne like i barnehagen, eller utfører førskolelærere og assistenter forskjellige arbeidsoppgaver?

Samarbeid

Prosjektet vil samarbeide tett med prosjektet «Nyutdannede læreres mestring av yrket» ved Høgskolen i Oslo, som har mange likhetstrekk med dette prosjektet. Dette gir forskerne tilgang på StudData, som har oppdatert informasjon om førskolelærere-studenter, samt en stor survey av lærere i grunnskolen. Prosjektet planlegger å utvikle en tilsvarende survey av førskolelærere og assistenter i barnehagen. Registerdata fra Statistisk Sentralbyrå vil gjøre det mulig å studere førskolelærernes yrkeskarriere.

For å supplere de kvantitative dataene vil forskerne gjennomføre observasjoner og intervjuer i et mindre utvalg barnehager.

Meistring av førskulelærarrolla i eit arbeidsfelt med lekmannspreg

Prosjektleder:
Professor Peder Haug
Epost: peder.haug@hivolda.no

Institusjon: Høgskulen i Volda

Samarbeidsparter:
Senter for profesjonsstudier,
Høgskolen i Oslo

Involverte:
Et representativt utvalg barnehager i hele landet

Finansiering: NOK 7,3 mill.

En bedre utdanning

– Et formål med denne studien er å få grundig kjennskap til de utfordringene de ansatte i barnehagene står overfor. Det kan bringe fram kunnskap om hvordan vi kan styrke sammenhengen mellom yrke og utdanning, og drøfte hvordan både førskolelærere og barnehagen kan bidra til kvalitetsutvikling, sier Haug.

Barnehagen som bedrift?

Antall barnehager ekspanderer kraftig og målet om full barnehagedekning er innen rekkevidde. Dette skaper nye utfordringer, både for ledelse, organisering og styring av barnehagene.

Barnehagen blir stadig mer sentral på den politiske dagsordenen. Med skjerpede læringskrav blir også barnehagen å regne som en del av grunnutdanningen. Økt mangfold, ekspansjon og økte pedagogiske forventninger stiller barnehagens ledere overfor mange nye utfordringer. Den reviderte rammeplanen fra 2006 gir barnehagens ledere mer ansvar. Den skisserer skjerpede krav til planlegging, dokumentasjon, vurdering, kvalitet og samarbeid med eksterne aktører.

Kompetanseoppbygging

Det er gjort svært lite forskning på ledelse og organisering i barnehagen. Det lille som er gjort, viser at barnehagestyrene har liten erfaring og formell kompetanse i ledelse.

I dette prosjektet ønsker forskerne å bidra til kunnskapsoppbygging. – Det finnes ikke litteratur på ledelse med bakgrunn i forskning på norske barnehager ved førskolelærereutdanningene. Vi håper at prosjektet skal kunne rette på dette. Vi ønsker å lage en lærebok om ledelse basert på forskningsbasert kunnskap fra

norske barnehager, forteller prosjektleder Ingrid Helgøy.

Studere styrer

I hvilken grad fører endrede rammebetingelser til nye lederroller i barnehagen? Dette er et sentralt spørsmål forskerne ønsker å få svar på. Spørsmålene er videre: Hvordan prioriterer lederen mellom administrative, faglige og personalmessige oppgaver? Hva gjøres i forhold til profilering i en tid da barnehagene er kommet i en konkurransesituasjon? Hvordan jobbes det med rekruttering? – Vi vil studere styrerens ledelsesarbeid og de utfordringer som han eller hun strir med, sier Helgøy.

Krav til samhandling

Når større deler av barnekullene får barnehageplass og mangfoldet av behov øker, vil også kravene til samhandling med andre etater øke. Prosjektet sikter også mot å utvikle kunnskap om barnehagelederens og personalets samarbeidspartnere. Hvilke utfordringer oppstår i samarbeid med kommunale tjenester som skole, barnevern, helsestasjon og pedagogisk-psykologisk tjeneste?

Styringsutfordringer, organisering og ledelse i barnehagesektoren

Prosjektleder:
Forskningsleder Ingrid Helgøy
Epost: Ingrid.Helgoy@rokkan.uib.no

Institusjon: Rokkansenteret

Samarbeidspartnere:
Høgskolen i Bergen, Bergen kommune, Meland kommune og Øygarden kommune

Involverte: 10 utvalgte barnehager på Vestlandet

Finansiering: NOK 6 mill.

Kommunal styring?

Til tross for at barnehagene nå er underlagt Kunnskapsdepartementet og at den reviderte rammeplanen fremheves som en parallell til skolens læreplan, er norske barnehager betydelig mindre regulert enn skolene fra nasjonalt hold. Dette åpner for lokale politiske prioriteringer og styringer. I dag vet vi foreløpig lite om hvordan kommunene evner eller ønsker å prege den daglige virksomheten i barnehagene.

Læreres mestring av yrket

Hva skaper gode lærere? Forskere vil nå gå løs på et av de viktigste spørsmålene i skolen. De vil særlig ha fokus på nyutdannede læreres mestring av yrket.

Spørsmålet om hva det vil si å mestre læreryrket, fordrer så vel teoretiske som normative avklaringer. – Spørsmålet er viktig, og vi vil med prosjektet stimulere til debatt, sier prosjektleder Lars Inge Terum.

– Hvordan lærere mestrer yrket, kan forstås i lys av hvem de er, hva de lærer i utdanningen og hva de lærer på arbeidsplassen. Vi er opptatt av hvilken kompetanse lærerutdannerne mener skal til for å mestre yrket og hvilken rolle opplæringen kan spille. Og med lærerutdannere mener vi både de som har ansvar for opplæringen av lærerstudenter på høgskolene, og de som har ansvaret for praksisopplæringen ute i grunnskolene.

Vanskelig praksis

Forskerne i prosjektet «Nyutdannede læreres mestring av yrket» kommer fra lærerutdanningene ved høgskolene i Oslo og Volda og fra Universitetet i Stavanger. Forskerne vil blant annet ta utgangspunkt i kritikken som sier at kunnskapsnivået i lærerutdanningen er for lavt og at profesjonsorientering-

en er for svak. I tillegg til å studere kunnskapskravene i utdanningen, blir det i prosjektet vesentlig å drøfte hvor viktig fag- og didaktikkunnskapen er for å mestre yrket.

Mye kritikk har også vært reist mot praksisopplæringen i lærerutdanningen. Samtidig rapporteres det om mange spennende forsøk på dette området, men ofte mangler dokumentasjon om disse forsøkene. Det er viktig å dokumentere både hva som skjer og når man har gode erfaringer med alternative opplegg.

– Som andre profesjonsutøvere møter lærere utfordringer knyttet til å «omsette» teoretisk kunnskap til praktisk handling, konstaterer Terum.

Ferdigvare eller halvfabrikata?

Forskerne i prosjektet vil også studere hvordan de nyutdannede lærerne selv opplever møtet med grunnskolen, og hvordan grunnskolen møter de nyutdannede.

Professor Helge Dahl skrev for snart

Nyutdannede læreres mestring av yrket. Om kvalifisering i høgskole og grunnskole.

Prosjektleder:
Professor Lars Inge Terum
Epost: larsinge.terum@hio.no

Institusjon: Senter for profesjonsstudier, Høgskolen i Oslo

Samarbeidspartnere:
Høgskulen i Volda og Universitetet i Stavanger

Involverte: En ungdomsskole og tre barneskoler i Akershus og Oslo

Finansiering: NOK 7 mill.

femti år siden at «aldri har noen vært ferdig lærer når han stod med sitt vitnemål i hånden.» Et viktig spørsmål i dag er i hvilken grad rektorer og andre skoleledere deler Dahls syn, eller om de betrakter nyutdannede lærere som ferdigvare. – Mer allment handler dette om i hvilken grad grunnskolen ser på



seg selv som en kvalifiseringsarena for lærere, og ikke bare for elever, sier Terum.

Individuelle trekk

Forskere i prosjektet skal også studere mestring av læreryrket i lys av hvem som rekrutteres til yrket. – Gjennom StudData skal vi studere måten nyutdannede takler utfordringene i yrket på i lys av hvem som rekrutteres

og hvordan de studerte. Dette vil gi oss kunnskap om viktige sammenhenger som tidligere ikke har vært studert i norsk sammenheng.

Forskerne i prosjektet har som mål ikke bare å undersøke, men også å foreslå og prøve ut nye former for relasjoner mellom lærerutdannende høgskoler og praksisskoler, og mellom nyutdannede og erfarne lærere ute i grunnskolen.

>> Aldri har noen vært ferdig lærer når han stod med sitt vitnemål i hånden.

Professor Helge Dahl

Problemløser på nett

Mange lærere føler at de står alene om å takle utfordringene de møter i skolehverdagen. Nå utvikles det en internettbasert veiledning hvor de kan be om praktisk hjelp og få et profesjonelt svar i løpet av et par dager.

Lærere har et yrke som stiller mange krav. De skal både være faglig dyktige, ha gode sosiale evner, og hele tiden være fleksible i forhold til store endringer som skjer i skolen. Det sier seg selv at det underveis dukker opp mange problemer som er vanskelige å håndtere alene.

Det er heller ikke alltid så lett å dis-

kutere problemene med kolleger på lærerværelset.

Nytt nettsted

Nå etableres et nytt nettsted hvor lærere kan henvende seg anonymt med problemene sine og få svar fra et veilederteam i løpet av et par dager. Teamet består av både lærere i grunnskolen, ansatte i PP-tjenesten og ansatte

ved Høgskolen i Bodø. Det kan gis svar og bistand fra jurister, psykologer, teologer eller andre fagfolk ved behov.

Nettstedet www.laererforum.net er igjen utgangspunktet for forskningsprosjektet «Praksisrettet veiledning i grunnskolen» som har startet opp forskningen sin med å etablere et nettsted. Det nye nettstedet skal gi forskerne



svare på hvilke problemer og utfordringer lærere trenger profesjonell eller kollegial bistand for å løse.

Både spørsmålene som kommer og svarene de profesjonelle gir, vil bli lagt åpent ut for allment innsyn. Dette er mulig fordi de som søker råd opptrer anonymt.

Nettstedet er allerede i bruk

Spørsmålene som så langt har kommet inn favner vidt. Som for eksempel:

- «Hvordan skal jeg organisere undervisningen for å få til målet om tilpasset opplæring?»
- «Jeg har mistanke om at en av mine elever er utsatt for seksuelle overgrep. Hvordan skal jeg forholde meg til dette?»
- «Hvordan håndterer jeg en elev med ADHD?»

Både spørsmålene og de profesjonelles råd vil bli analysert av forskerne.

Brukes i lærerutdanningen

Nyutdannede lærere møter mange utfordringer. De melder ofte fra om behov for hjelp, støtte og mer langvarig veiledning. Prosjektet skal se på mulighetene

for at nettstedet også kan bli et kommunikasjons- og relasjonsmedium hvor nyutdannede lærere umiddelbart kan søke råd når de møter problemer de ikke kan hanske med alene.

Prosjektet har også som ambisjon å produsere lærebøker om «best practice». Disse lærebøkene skal hente materiale fra nettstedet til bruk i lærerutdanningene.

PP-tjenesten

Mange av de problemstillingene lærerne sliter med i dagens skole, er problemer som tradisjonelt har blitt ivaretatt av den pedagogisk-psykologiske tjenesten (PP-tjenesten).

– Vi vil utvikle kunnskap om hvilke oppgaver innenfor PP-tjenesten som kan løses gjennom nettbasert kommunikasjon, forteller prosjektleder Jarle Sjøvoll.

Praksisrettet Veiledning i Grunnskolen (PVG)

Prosjektleder:
Professor Jarle Sjøvoll
Epost: jarle.sjoevoll@hibo.no

Institusjon: Høgskolen i Bodø,

Samarbeidspartnere: Institutt for spesialpedagogikk, Universitetet i Oslo, Pedagogisk institutt, Universitetet i Tromsø, Universitet i Lüneburg, Tyskland og Høgskolen i Nesna.

Involverte: To skoler og pedagogisk-psykologiske tjenester i Nordland og Troms.

Finansiering: NOK 4,9 mill.

>> Vi vil utvikle kunnskap om hvilke oppgaver innenfor PP-tjenesten som kan løses gjennom nettbasert kommunikasjon

Å lære et yrke – skole eller arbeidsplass?

Yrkesfagopplæringen skal ruste elever og lærlinger til et yrke. Dette stiller store krav til lærernes opplæringsstrategier. Nye læreplaner stiller større krav til teoretisk innsikt, og yrkene er i endring. Hva læres best hvor?

Yrkesfagene i det norske utdannings-systemet har blitt mer «akademiske» de siste årene. Begrunnelsen har vært at kunnskapssamfunnet og det moderne arbeidslivet stiller krav til solid og fleksibel kunnskap. Samtidig hevder arbeidslivet, yrkesfagutdanningen og elever at utdanningen ikke er relevant nok for det yrket som man utdannes til.

Prosjektet «Yrkesdidaktisk kunnskapsutvikling og implementering av nye læreplaner» er en studie av læreres gjennomføring av nye læreplaner i den fireårige yrkesfagopplæringen, med to år på skole og to år i bedrift. Søkelyset er på hvordan å utvikle ny kunnskap om yrkesfagopplæringen. Hva gjør lærerne for å utdanne elevene til et yrke i kunnskapssamfunnet som stiller større krav til grunnleggende ferdigheter?

Aksjonsforskning, følgeforskning og aksjonsrettet forskning

Prosjektet kombinerer beskrivende forskning og handlingsrettet aksjonsforskning. Forskerne i prosjektet skal studere implementeringen av nye lære-

planer i yrkesfagutdanningen, i skole og på arbeidsplasser. Søkelyset vil bli rettet mot yrkesfaglærernes fortolkninger av planer, og oppfølging av disse i praksis. Men man vil også se på utviklingen av metodiske opplegg som kan gjøre yrkesfagene bedre skikket for arbeidslivet. Forskerne bruker ulike innfallsvinkler: Studier av rammebetingelsene for yrkesfagopplæringen, verktøy for å etterligne prosesser fra arbeidslivet som LEGO Robolab, eller betydningen av skrivning som grunnleggende ferdighet. Fire studieprogram vil bli studert i prosjektet: teknologi og industriell produksjon, helse og sosial, bygg og anlegg, håndverk og design og elektro, teknikk og industriell produksjon.

Mange utfordringer

Yrkesfagutdanningene står i dag overfor en rekke utfordringer, mener Hedvig Skonhoft Johannesen, doktorgradsstipendiat i prosjektet. – Mange av yrkesfagene har lange håndverksfaglige røtter. De fleste av dem utfordres i dag av ny teknologi, som på mange måter endrer fagenes og yrkenes karakter.

Yrkesdidaktisk kunnskapsutvikling og implementering av nye læreplaner

Prosjektleder:

Professor Anne-Lise Høstmark Tarrou
Epost: atarrou@hiak.no

Institusjon: Høgskolen i Akershus

Samarbeidspartnere:

Pedagogisk forskningsinstitutt, Det utdanningsvitenskapelige fakultet, Universitetet i Oslo og Forskerskolen i livslang læring, ved Roskilde Universitetscenter, Danmark

Involverte: 5 videregående skoler i Trøndelag, Akershus og Vest-Agder

Finansiering: NOK 4,5 mill.

Mange stryker

Strykprosenten i mange yrkesfaglige klasser er høy. Er det fordi skoledelen av yrkesutdanningen ikke er tilpasset elever som primært ønsker å fortsette i lære ute i en bedrift for å bli rørleggere eller frisører?



– Både arbeidslivet, deler av yrkesutdanningen og elevene selv klager over at utdanningene ikke er tilstrekkelig relevant og yrkestilpasset, noe som kan være en medvirkende årsak til frafallet, sier Skonhoft Johannesen. – Vi ønsker å utvikle kunnskap som kan styrke yrkesfagopplæringen – både på skoler og på arbeidsplasser, forteller hun.



Kan skoler lære?

«Skolen som lærende organisasjon». Dette er et av tidens mest moderne og aktuelle slagord for skoleutvikling. Men hvordan kan man i praksis bygge opp en kollektiv læringsstruktur i en skole? Og hvordan kan man spre kunnskapen til andre?

Ikke bare elever skal lære ved en skole. Skolelederne må være innstilte på endringsledelse, og også lærere skal lære. De skal holde seg oppdatert om sine fag, og de må skaffe seg ny kunnskap om læringsstøttende praksis. Kort sagt: Hele skolen skal være en lærende organisasjon.

– Vi vet av erfaring at dette er vanskelig, sier May Britt Postholm ved NTNU. Hun er prosjektleder for prosjektet «En lærende organisasjon for elevenes læring», også kalt «Ladeprojektet».

– Mange lærere forteller at skolen som lærende organisasjon ikke fungerer i praksis. De er ofte alene i arbeidet, og de vet ikke hva kollegene gjør i klasserommet ved siden av. Vi erfarer at lærere trenger hjelp til å lage modeller for hvordan kunnskapsdeling kan skje. Ladeprojektet skal nettopp hjelpe dem til det, forteller Postholm.

Dialog mellom forsker og lærer

Prosjektet består av fire delprosjekter som gjennomføres på team- og skolenivå i en grunnskole. Felles for del-

prosjektene er dialogen mellom lærere og forskere. I løpet av forskningsarbeidet skal forskerne delta i undervisningen sammen med lærere som observerer hverandre. Både lærere og forskere skal skrive logger og observasjonsnotater. Observasjonene vil danne utgangspunkt for samtaler i etterkant, hvor man sammen reflekterer over praksis.

Forskerblikk på egen praksis

Målet for prosjektet er todelt. Forskerne skal få en bedre forståelse for praksisfeltet. Samtidig skal lærerne få en reflektert holdning til hvordan de underviser. Alle nasjonale planer knyttet til lærerutdanning legger vekt på at lærere skal ha et forskende blikk på sin egen praksis. De skal kunne begrunne sin undervisning med teori om læring.

– Vi har stor tro på at et nært og langvarig samarbeid mellom en skole og forskere vil fremme læring og utvikling for begge involverte parter. Begge har anledning til å utvikle forståelse for hverandres praksis og ta denne forståelsen i bruk i videre arbeid, sier Postholm.

Ladeprojektet. En lærende organisasjon for elevenes læring

Prosjektleder:
Professor May Britt Postholm
Epost:
may.britt.postholm@ntnu.no

Institusjon:
Norges teknisk-naturvitenskapelige universitet (NTNU)

Samarbeidspartnere:
Pedagogisk institutt, NTNU,
Voksne i livslang læring (VILL),
NTNU, Avdeling for lærer- og
tolkeutdanning, Høgskolen i Sør-
Trøndelag

Involverte:
En grunnskole i Sør-Trøndelag

Finansiering: NOK 4,9 mill.

Kunnskapen skal spres

I Ladeprojektet vil lærerstudenter og masterstudenter bli tatt med i forskningsfellesskapet. Kommende lærere vil på denne måten kunne delta i



forsknings- og utviklingsarbeid og slik få et innblikk i hvordan refleksjon over egen praksis kan være nøkkelen til utvikling.

Det er viktig at erfaringene som kommer ut av Ladeprojektet kommer andre skoler til gode, mener Postholm. Derfor legges det også opp til kunnskapsdeling gjennom et nettverkssamarbeid med andre skoler i Trondheim kommune. I løpet av prosjektet vil forskere i samarbeid med Trondheim kommune arrangere en konferanse hvor både lærere og lærerutdannere deltar. Alle vil få anledning til å presentere sine utviklingsarbeider.

>> Mange lærere forteller at skolen som lærende organisasjon ikke fungerer i praksis. De er ofte alene i arbeidet, og de vet ikke hva kollegene gjør i klasserommet ved siden av. Vi erfarer at lærere trenger hjelp til å lage modeller for hvordan kunnskapsdeling kan skje.



Å lære og lede

Nå får skoleeier og skoleledelse mer ansvar. Dette gir nye utfordringer. Hvordan kan skoleledelse fremme en god læringskultur for reformarbeid i skolen?

Med Kunnskapsløftet gir sentrale myndigheter fra seg mye av styringen av skolene til det lokale nivået. Det er nå blitt opp til skoleledere å konkretisere reformen gjennom det lokale læreplanarbeidet.

Hvordan håndterer skolelederne reformen på ulike skoler? Og hvordan utvikler skoleledere kunnskap om hvordan intensjonene i reformen skal settes ut i livet? Dette er noen av de overordnede spørsmålene som stilles i forskningsprosjektet «Å lære og lede i praksisfellesskaper».

Aksjonsforskning

Forskningsprosjektet bygger på ideen om at forskning bør bidra direkte til samfunnsutvikling, forteller Tiller. Forskningsmetoden er derfor aksjonsforskning. Gjennom aktiv deltakelse i nettverk og dialogkonferanser skal forskerne studere hvordan kunnskap utvikles når skolelederne møtes på de to arenaene.

– Målet med prosjektet er blant annet å utvikle nye modeller for kunnskapsut-

vikling i skole og utdanning, forteller prosjektlederen. Vi ønsker også å studere hvilken rolle skolelederne har i skoleutviklingen. Hva betyr de som ledere av læring i sin egen organisasjon? Og hva karakteriserer et vellykket lederteam?

Tre kommuner deltar

Prosjektet er samarbeid mellom Universitetet i Tromsø og Høgskolen i Tromsø. Også tre kommuner og Svalbard deltar. Forskningsarbeidet utføres i nært samarbeid med skoleeierne i kommunene og deltakerne fra 50 grunnskoler og skolefritidsordningen (SFO).

– Ett av forskningens mest interessante aspekt vil være det helhetlige grep som gjøres mellom forskning om skoleledelse, skolen som lærende organisasjon, Kunnskapsløftet og selve aksjonsforskningsprosjektet, sier Tom Tiller.

Forskerne fra de to lærerutdanningsinstitusjonene vil sammen med deltakerne produsere kunnskap som kan

Å lære og lede i praksisfellesskaper - et aksjonsrettet læringsprogram for skoleledelse og skoleeier i Tromsø, Balsfjord, Karlsøy og Svalbard

Prosjektleder: Professor Tom Tiller
Epost: tom.tiller@hitos.no

Institusjon: Høgskolen i Tromsø

Samarbeidspartnere:
Universitetet i Tromsø, Gøteborgs Universitet, Åbo Akademi

Involverte: 50 grunnskoler

Finansiering: NOK 2,42 mill.

bidra til å forstå og håndtere reformarbeid i en mer helhetlig sammenheng. Utbyttet fra forskningsprosjektet skal ha både teoretisk og praktisk nytte. Det skal gi ny teoretisk innsikt i skoleledelse og i skolen som lærende organisasjon. Redskapene i aksjonsforskning, dialogkonferanser og nettverksarbeid, skal utforskes og vurderes som framtidige kompetanseutviklingsredskap i skolen.



Hvordan vurdere bedre?

Hvordan kan lærere bli flinkere til å vurdere elevene? Og hvordan kan mapper brukes for å få det til?

I flere land er mapper blitt et viktig redskap for å utvikle evnen til refleksjon over egen praksis hos lærere og lærerstudenter. Forskning på dette har så langt pekt i entydig positiv retning når det gjelder læringsaspektet. Men forskningen på feltet er klart mangelfull.

To Stord-skoler

Høgskolen Stord/Haugesund (HSH) samarbeider i dette prosjektet med Stord kommune og Universitetet i Bergen om å se på hvordan lærere kan bli flinkere til å vurdere elevene, og hvordan mapper kan brukes for å få til dette.

Prosjektet er knyttet til allmennlærerutdanningen ved HSH og de to Stord-skolene Sagvåg (160 elever) og Tjødnalio (280 elever). Målet er i første omgang å styrke vurderingskompetansen til de involverte lærerne og lærerstudentene, for slik å bedre læringsvilkårene til elevene ved de to skolene. For å få til dette vil forskerne forsøke å utvikle ny, forskningsbasert kunnskap om hvordan lærere og lærerstudenter tilegner seg ulike former for vurderingskompetanse.

Mangler metoder

Både i internasjonale undersøkelser og under forarbeidet til Kunnskapsløftet kom det fram at norske skoler mangler metoder og kompetanse for å vurdere egen virksomhet og egen måloppnåelse. I den siste PISA-undersøkelsen ble det dokumentert at norske lærere legger mindre vekt på og bruker mindre tid på tilbakemeldingsprosesser og forsterkningsmetoder enn lærere i mange andre OECD-land. Videre tyder mye på at norske skoler og norske lærere har for lite fokus på standarder for god undervisning og er for ukritiske i møtet med nye pedagogiske metoder, i den forstand at disse sjelden blir evaluert.

Mapper som redskap

Prosjektet i regi av HSH introduserer digitale refleksjonsbaserte mapper som et pedagogisk redskap. Målet er å finne ut om disse mappene kan sette lærerne bedre i stand til å vurdere så vel egen praksis som elevenes læring.

HSH har i flere år arbeidet målbevisst for å utvikle lærerutdanningen i retning av tettere integrasjon mellom teori og praksis, og mer bruk av IKT og læringsorienterte

Refleksjonsbaserte lærar-mapper som reiskap for utvikling av vurderingskompetanse

Prosjektleder: Førsteamanuensis Knut Steinar Engelsen
Epost: kse@hsh.no

Institusjon: Høgskulen Stord/Haugesund (HSH)

Samarbeidspartnere: Stord kommune og Universitetet i Bergen

Involverte: To grunnskoler i Hordaland.

Finansiering: NOK 5 mill.

vurderingsformer. Lærerutdanningen som et redskap i skoleutviklingen har også stått sentralt.

Skolene i Stord kommune har vært viktige samarbeidspartnere i dette arbeidet. Prosjektet er knyttet til det tidligere arbeidet som er gjort ved HSH og i Stord kommune. Gjennom dette prosjektet vil høgskolen og kommunen nå forsøke å bringe arbeidet videre framover.

Et bedre møte med videregående

Overgangen fra grunnskolen til den videregående skolen er problematisk for mange elever. Dette prosjektet ser på hvordan elevene opplever overgangen, hvordan foreldre og andre kan være støttespillere, og hvordan de sammen kan bruke digitale mapper.

Mange unge faller fra eller må velge på nytt under det videregående utdanningsløpet. Dette gjelder spesielt elever som velger en yrkesfaglig utdanning. Det gjelder også mange borteboende ungdommer. Både dårlige karakterer og manglende motivasjon i grunnskolen er signaler som må tas på alvor.

Forventninger

Prosjektet vil rette søkelyset mot hvilke forventninger elevene har til egen læring i den videregående skolen, og hvordan de opplever overgangen og den første tiden på videregående. Forskerne vil også høre fra elevene hvordan de ser på mulighetene for videre utvikling i den videregående skolen.

Samtidig ønsker forskerne å rette søkelyset mot foreldrenes og andre voksenpersoners rolle. Hvordan kan disse være støttepersoner for elevene i overgangen fra grunnskole til videregående?

To grunnskoler og to videregående skoler deltar i prosjektet. Disse skolene har utvikling av digital kompetanse og bruk av digitale mapper som satsingsområde. Ved

de fire skolene vil forskerne se på elevenes arbeid med digitale mapper og hvordan foreldrene inkluderes i dette arbeidet. Både elever, foreldre, lærere og studenter skal være informanter.

Forskerne vil som case-studie følge spesielt fire yrkesfagelever på veien fra grunnskolen og over på yrkesfaglig programområde.

Digitale mapper

Digitale mapper kan ha flere funksjoner. De kan fungere som en motiverende drivkraft underveis i skolearbeidet. Samtidig kan de tjene som verktøy for tilpasset opplæring og for vurdering av elevene underveis. De kan også være en endelig dokumentasjon på elevens læringsresultat.

Nok en mulighet er å bruke digitale mapper som møteplass for elever, foreldre og lærere. Både norske og utenlandske forskere ser gode muligheter for læring ved bruk av mapper. Samtidig har forskere pekt på behovet for mer kunnskap om hvordan dette kan foregå. Forskerne bak prosjektet «Med mappe som møteplass» mener lærere har svært ulike oppfatning-

Med mappe som møteplass

Prosjektleder: Professor Kari Smith
Epost: kari.smith@iuh.uib.no

Institusjon: Høgskulen Sogn og Fjordane

Samarbeidspartnere: Foreldreutvalget for grunnskolen (FUG) og Elevorganisasjonen

Involverte: To grunnskoler og to videregående skoler i Sogn og Fjordane

Finansiering: NOK 2,5 mill.

er om hvordan mapper kan brukes, og tilsvarende ulik interesse for å ta i bruk mappevurdering.

Foreldrenes rolle

Forskerne ønsker å få fram mer kunnskap om elevenes motivasjon for læring og om foreldrenes betydning for elevenes arbeid. Bedre organisering for læring og bruk av foreldrene og andre nærstående som støttespillere kan bidra til å snu utviklingen med stort frafall og usikre valg i deler av den videregående skolen, tror forskerne.

Skolen må inspirere mer

De siste års forskning viser at elever trives sosialt, men ikke faglig, på skolen. Undervisningsformene oppleves som ensidige, og elevene føler at de blir lite motiverte og inspirerte. – Et større fokus på nye undervisningsformer og læringsprosesser er nødvendig, mener Aud Berggraf Sæbø.

Hun er leder for et prosjekt som vil finne ut hvordan skoler kan bruke drama og kreative estetiske læringsstrategier for å styrke undervisnings- og læringsprosessen og forbedre elevenes læringsmiljø og læringsutbytte.

Både nasjonal og internasjonal forskning viser at læringsutbyttet kan øke kraftig dersom innlevelse og estetiske strategier integreres i læringsprosessen. Elevene liker også svært godt å arbeide med drama, viser en studie Berggraf Sæbø selv har foretatt tidligere.

Mangler kompetanse

Likevel vegrer lærerne seg for å bruke drama som læringsstrategi. De tror kreative undervisningsformer krever mye tid og at det fører til mer uro i klassen. Og sist, men ikke minst: De mener at de mangler kompetanse i dette og føler seg derfor mer trygge med tradisjonelle undervisningsformer. Det er langt enklere for læreren å holde seg til læreboka enn å bruke estetiske læringsformer.

Det er en stor utfordring å forbedre skolens praksis som domineres av det

å lytte til læreren, spørsmål og svar og elevenes selvstendig arbeid.

– Lærernes kompetanse er den største utfordringen, sier Berggraf Sæbø. – I dagens lærerutdanning er ingen estetiske fag obligatoriske. Det tilbys kun et obligatorisk minikurs i dramapedagogikk. Det gir alt for liten kompetanse til å ha noen effekt på undervisningen.

Nasjonalt og internasjonalt

Prosjektet inkluderer samarbeid både på nasjonalt og internasjonalt plan og har som mål å utvikle ny teoretisk og praktisk kunnskap på feltet.

Forskerne skal studere hvordan kreativitet og kreative undervisnings- og læringsformer er presentert i litteraturen og blir forstått av lærere og elever, både nasjonalt og internasjonalt. Metoden er spørreskjema, fokusgruppintervjuer og klasseromsobservasjoner.

Hoveddelen består av aksjonsbasert klasseromforskning, der prosessdrama og det å engasjere elever i estetiske

Drama, kreativitet og estetiske læreprosesser

Prosjektleder: Førstemanuensis Aud Berggraf Sæbø
Epost: aud.b.sebo@uis.no

Institusjon: Universitetet i Stavanger

Samarbeidspartnere: Høgskolen i Nesna, Sandnes kommune, Stavanger kommune og Alstadhaug kommune. University of Arizona, USA, Queen's University, Canada og University of the West Indies, Jamaica

Involverte: Seks grunnskoler i Rogaland og Nordland

Finansiering: NOK 2,5 mill.

læringsprosesser skal utforskes i inkluderende klasseundervisning. – Deltakerne er skoler og lærere som er spesielt interessert i å utvikle en kreativ innfallsvinkel til undervisningen, sier Berggraf Sæbø.



>> Lærernes kompetanse er den største utfordringen.



Bedre læring med IKT?

Hvordan kan skolen best legge forholdene til rette for utvikling av digital kompetanse både hos lærere og elever? Og er det noen sammenheng mellom elevenes evne til å bruke datateknologi og hva de lærer?

Dette er sentrale spørsmål i forskningsprosjektet «Bruk av digitale verktøy – eleven som aktiv kunnskapsprodusent». – Vår grunnleggende hypotese er at elevene lærer mer når de får lov til å arbeide med digitale verktøy i en rolle som kunnskapsprodusenter, sier Mølster.

Grunnleggende ferdighet

I den nye læreplanen for grunnskolen og videregående skoler er det å bruke digitale verktøy definert som en grunnleggende ferdighet. Men hvordan kan skolen best legge til rette for utvikling av digital kompetanse, både for elever og lærere? Og i hvilken grad kan bruk av digitale verktøy bidra til økt læringsutbytte?

Prosjektet skal studere 110 ungdomsskoleelever ved en skole i Hamar i to år. Like mange elever ved en annen skole i Lillehammer skal være referansegruppe.

Skal finne nye arbeidsformer

Ungdomsskoleelevene som deltar i forskningen skal bruke mye IKT, det skal legges opp til stor grad av egenaktivitet og mye elevsamarbeid i undervisningen.



Målet er at elever, lærere og høgskolens forskere sammen skal finne nye arbeidsformer og teknologiformer som øker eller endrer læringsutbyttet hos elevene. Også lærerstudenter skal involveres.

Vanskelig å måle

– Gjennom å organisere prosjektet som et aksjonsforskningsprosjekt ønsker vi å bidra til en lærende organisasjonskultur både i skolen og i lærerutdanninga. Prosjektet vil også fokusere på lærerutdanninga sin praksis i forhold til digital kompetanse, forteller prosjektleder Terje Mølster.

>> Vår grunnleggende hypotese er at elevene lærer mer når de får lov til å arbeide med digitale verktøy i en rolle som kunnskapsprodusenter.

Bruk av digitale verktøy – eleven som aktiv kunnskapsprodusent

Prosjektleder:
Førsteamanuensis Terje Mølster
Epost: terjem@hihm.no

Institusjon: Høgskolen i Hedmark

Samarbeidspartnere:
Hamar kommune, Lillehammer kommune og Høgskolen i Lillehammer

Involverte:
To ungdomsskoler i Hedmark

Finansiering: NOK 3 mill.

Det er en utfordring å måle digital kompetanse. Prosjektet vil forsøke å gjøre dette gjennom spørreskjema, periodiske samtaler med elevgrupper, og gjennom å vurdere elevenes digitale skolearbeider.

En ransel med nye bøker

Med Kunnskapsløftet er lesing én av fem grunnleggende ferdigheter som skal styrkes i norsk skole. Barnas ransler skal nå fylles opp med nye bøker som skal sette lesingen i fokus i alle fag. Men kommer det mer kunnskap ut av de nye læremidlene?

De siste årene har internasjonale undersøkelser vist at norske elevers lesekompetanse er mangelfull. Dette har vakt bekymring. Å kunne lese godt er viktig for annen læring og andre fag, for personlig utvikling og for å kunne delta i samfunnslivet på en kritisk og reflektert måte.

Kunnskapsløftet har derfor som intensjon å styrke elevenes leseferdigheter. Barnas ransler begynner allerede å fylles opp med læremidler som skal gi bedre lesing og bedre læring. Men har intensjonene i reformen gitt seg utslag i bedre fagtekster i disse nye bøkene?

Dette skal prosjektet «Lesing av fagtekster som grunnleggende ferdighet i fagene» undersøke. Med fagtekster forstår man tekster i lærebøker og tekster fra nettsteder som tilhører læreverkene. Prosjektet involverer fem skoler over en periode på tre år.

Hvor viktig er læreboka?

– Mange har trodd at læreboka ville bli skjøvet ut av skolen og i noen grad bli erstattet av andre læremidler, for

eksempel digitale. Forskning, blant annet fra evalueringene av L97 og R94 de siste årene, har vist at dette ikke er tilfelle. Læreboka står fortsatt sterkt i norsk skole, mener prosjektleder Bente Aamotsbakken ved lærerutdanningen ved Høgskolen i Vestfold. – Derfor blir det viktig å se på lærebokas kvalitet og hvordan den tilrettelegger for lesing av fagtekster.

Aamotsbakken og hennes forskerkolleger går nå i gang med å analysere både analoge og digitale læremidler, observere lesing ute i klasserommene og intervjuer elever, lærere og skoleledere om de læremidlene de bruker. Både tekstforskere og fagforskere samarbeider om dette prosjektet. Undersøkelsene foregår på 2., 5. og 8. trinn i skolen i fagene KRL, norsk, matematikk og naturfag.

Kategoriene kjønn og etnisitet vil komme sterkt inn i vurderingen av om læremidlene har et potensial for å fremme tolkende og reflekterende lesing hos elevene. Prosjektet har blant annet et delprosjekt ved en skole som har

Lesing av fagtekster som grunnleggende ferdighet i fagene

Prosjektleder:
Professor Bente Aamotsbakken
Epost:
bente.aamotsbakken@hive.no

Institusjon: Høgskolen Vestfold

Samarbeidspartnere:
Høgskolen i Agder,
NTNU/Høgskolen i Sør-Trøndelag

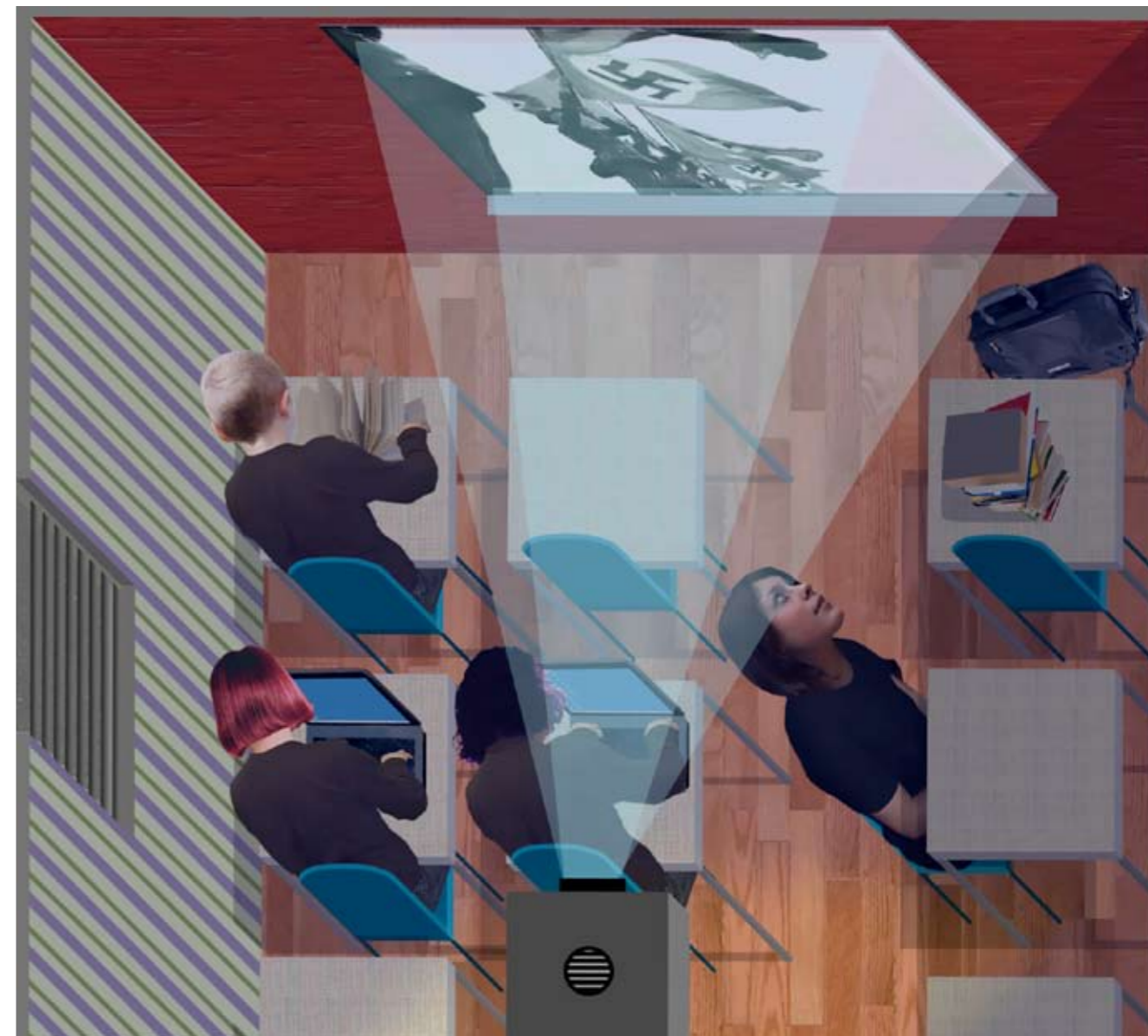
Involverte: Fem grunnskoler i Vestfold og Buskerud.

Finansiering: NOK 5 mill.

næmerer 80 prosent minoritetsspråklige elever, for slik å kunne studere denne gruppens lesing spesielt.

Mer digitale hjelpemidler

– Observasjonsprosessen er begynt, og ett inntrykk som har dannet seg, er at læreboka brukes ganske sent i læringsprosessen ved denne skolen. Det vil si



at den tas i bruk etter at den første forståelsen for fagstoffet er bygd opp ved hjelp av andre kunnskapskilder. Det kan dreie seg om kilder funnet på internett, i leksika eller i tilleggsbøker. Læreboka spiller likevel fortsatt en overraskende sentral rolle, selv om den altså tas i bruk

litt senere i læringsprosessen, forteller Aamotsbakken.

Men læreboka er heller ikke lenger det den en gang var. Den er forandret på flere områder. De fleste nye læreverkene har for eksempel nettsteder som

det vises til. Dagens lærebøker har også en mer spennende oppbygging, blant annet med mer fokus på bilder. Forskerne har allerede ved starten av prosjektet observert at det er en økende bruk av digitale hjelpemidler i skolen.



Kunnskap og språk henger sammen

Det er et tett forhold mellom det å lære seg et fag og å lære seg fagets språk og sjangrer. Lærere i alle fag trenger derfor kunnskap og bevissthet om hvordan de skal bruke skriving for ulike formål.

Forskere skal hjelpe lærere med å bygge opp denne kompetansen i prosjektet «Skriving som grunnleggende ferdighet og utfordring».

Lite kunnskap om skriving

Historisk har norskfaget hatt et hovedansvar for skriveopplæringen i skolen. Kunnskapsløftets læreplaner legger vekt på utvikling av skriving som en grunnleggende ferdighet i alle fag. Det betyr at alle lærere trenger mer kunnskap om skriving for ulike formål og i ulike fag, ikke bare i norskfaget.

– Et viktig mål er å skaffe kunnskap om sammenhengen mellom barn og unges skrivekompetanse og faglig kompetanse i fagene norsk, KRL, matematikk, naturfag og samfunnsfag.

I dag har vi lite kunnskap om skriving i andre fag enn norsk, forteller Jon Smidt. Han leder dette prosjektet, som skal skaffe oss mer kunnskap om barn og unges vei til ulike fag gjennom skolens skrivekulturer. – På grunnlag av slik kunnskap skal prosjektet forhåpentligvis kunne si noe om hva

slags kunnskap om tekst og skriving lærere og førskolelærere trenger for at de skal kunne støtte barns og unges utvikling i skrivekompetanse og faglig kompetanse i ulike fag på ulike trinn, sier han.

Kartlegge dagens situasjon

Prosjektet skal i første omgang beskrive hva slags skriving som foregår i de ulike fagene i dag, fra barnehage til videregående skole. Hvordan arbeides det med skriving som grunnleggende ferdighet i det norske skolesystemet? Hvordan utvikles fagspråk og faglig begrepsforståelse gjennom skriving? Finnes det forskjeller mellom «norskfaglig», «samfunnsfaglig» og «naturfaglig» skriving på de ulike trinn?

Utvikle tekstkompetanse

– Selv om man er god på å skrive fortellinger i norskfaget, er det ikke nødvendigvis slik at man også er god til å skrive rapporter i fysikk. Fortellingen og naturvitenskapens fagspråk representerer forskjellige måter å strukturere verden på. Derfor blir også tekstene forskjellige, sier prosjektlederen.

Skriving som grunnleggende ferdighet og utfordring

Prosjektleder:
Professor Jon Smidt
Epost: jon.smidt@hist.no

Institusjon:
Høgskolen i Sør-Trøndelag

Samarbeidspartnere:
Dronning Mauds Minne
Høgskolen, Program for lærer-
utdanning, NTNU

Involverte: 14 barnehager,
grunnskoler og videregående
skoler i Trondheim, Malvik,
Melhus og Rennebu kommune

Finansiering: NOK 6 mill.

>> Selv om man er god på å skrive fortellinger i norskfaget, er det ikke nødvendigvis slik at man også er god til å skrive rapporter i fysikk.

Elever skal bli forskerspirer

Elever skal lære naturfag gjennom en forskende arbeidsmåte. Det innebærer å utforske verden slik de kjenner den, og frambringe ny kunnskap.

Når elevene er utenfor skolen, bombarderes de med problemstillinger som ikke har riktige eller gale svar. I naturvitenskapen spiller uenighet, argumentasjon og diskusjon en sentral rolle. Men i skolens naturfagundervisning lærer elevene ofte at vitenskapen er sann og udiskutabel.

– Den tradisjonelle naturfagsundervisningen lærer ikke elever hva naturvitenskap egentlig er. I den reelle verden dreier det seg jo ikke bare om å anvende riktig metode for å finne sanne eller gale svar. Naturvitenskap handler også om argumentasjon, refleksjon og kritisk vurdering. Det er dette mer åpne synet på vitenskap prosjektet vil forsøke å formidle inn i skolene, sier prosjektleder Erik Knain.

En forskende arbeidsmåte

Målet med prosjektet er at elevene skal lære naturfagene gjennom en forskende arbeidsmåte. De skal også lære seg å kritisk lese og vurdere pålitelighet og usikkerhet i naturvitenskapene. Bakteppet for prosjektet er de to hovedmomentene

i Kunnskapsløftet: forskerspiren og grunnleggende ferdigheter.

Forskerne i prosjektet vil først gjennom deltakende observasjon studere hvordan det jobbes med naturfag i 6-8 skoler i Akershus og i Bergensområdet. Deretter vil de gradvis være med på å utvikle undervisningspraksisen, gjennom et nært samarbeid med lærerne.

– Vi opplever at lærerne er svært interesserte i å lære nye arbeidsmåter i naturfagene. Vi har fått med oss motiverte skoler og lærere, sier Knain. I første omgang skal forskningsprosjektet konsentrere seg om ungdomstrinnet og det første året på videregående.

Utvikle og vurdere kunnskap

– Vi ser for oss at elevene skal finne et forskningsspørsmål og utvikle kunnskap gjennom å spørre forskere, finne litteratur om temaet, designe forsøk og skrive rapporter. Deretter skal de oppfordres til diskusjon: Hvor godt er dette resultatet? Er det noen feilkilder? Kan jeg stole på dette? Til slutt skal resultatene publiseres i en

Elever som forskere i naturfag

Prosjektleder:

Førsteamanuensis Erik Knain
Epost: erik.knain@umb.no

Institusjon: Universitetet for miljø- og biovitenskap

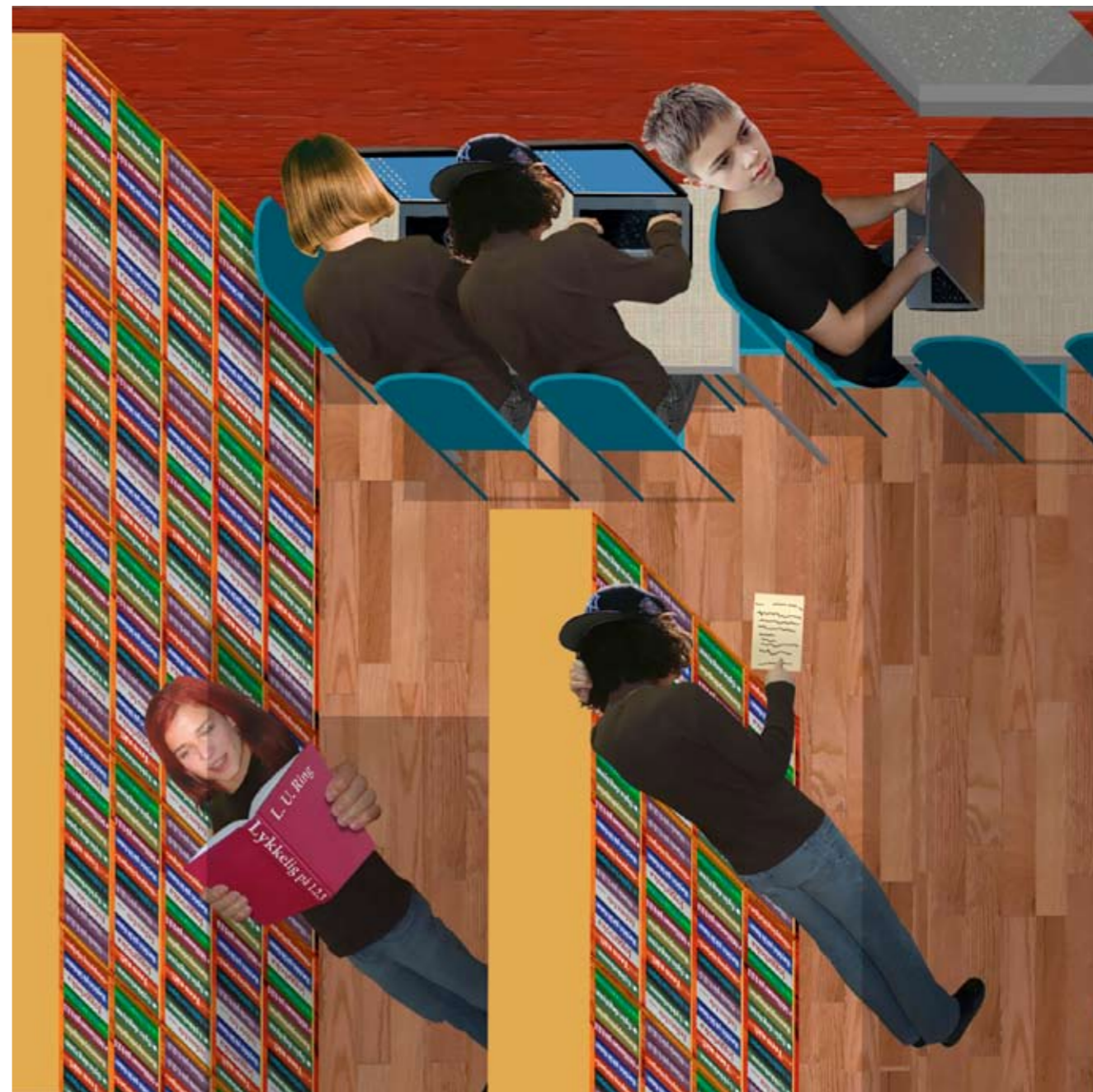
Samarbeidspartnere: Universitetet i Bergen, Universitetet i Oslo, University of Toronto, Canada, Akershus fylkeskommune, Høgskolen i Sør-Trøndelag, Bergen kommune og Hordaland fylkeskommune

Involverte: 9 grunnskoler

Finansiering: NOK 8 mill.

skoleavis eller på en nettside.

– Vi forventer naturligvis ikke at elevene skal bli forskere akkurat som i naturvitenskapen. En forskende arbeidsmåte innebærer at elevene utforsker verden slik de kjenner den, og frambringer kunnskap som er ny for dem, sier Knain.



Å fatte matte

Norske lærere sliter med å få barn til å forstå matematikk. I prosjektet «Teaching Better Mathematics» skal matematikkdiraktikere, lærere og lærerstudenter samarbeide om å utvikle god læring og god undervisning i matematikk.

Forskere ved fem høgskoler – med Universitetet i Agder i spissen – skal samarbeide med barnehager, grunnskoler og videregående skoler for å skape bedre matematikkopplæring. Prosjektet er organisert som et konsortium med deltakere fra høgskolene i Bergen, Sør-Trøndelag, Oslo og Bodø og Universitetet i Agder, samt de barnehagene, grunnskolene og videregående skolene som er med.

Hver av høgskolene skal jobbe med egne prosjekter lokalt. På samtlige steder skal didaktikere (forskere) og lærere samarbeide og danne læringsfelleskap.

Utforskende tilnærming

Det er ingen nyhet at norske lærere sliter med å få barn til å forstå matematikk. Men angrepsvinkelen lærere og forskere skal bruke for å forbedre læring og undervisning i matematikk, kan bringe inn noen uprøvde elementer.

– Vi vil angripe problemet med en spørrende, undersøkende og utforskende tilnærming og holdning til undervisningen. Slik mener vi at elevene vil bli mer aktive og kan forstå bedre. Vi vil med andre ord etablere læringsfelleskap preget av det som på engelsk kalles communities of

inquiry, forteller prosjektleder Anne Berit Fuglestad ved Universitetet i Agder.

Spørrende holdning

– Gjennom å inn ta en mer utforskende og spørrende holdning (inquiry) enn det som er vanlig i undervisningen, håper vi gjennom samarbeid mellom lærere og forskere å se nye sider og mulige løsninger på problemer knyttet til matematikkopplæringen.

Prosjektet vil ved hjelp av kvalitative metoder, som inkluderer bruk av film og lydopptak, forsøke å finne ut hvordan elever og barnehagebarn lærer når de blir mer aktive og undersøkende i matematikktimene og i andre aktiviteter.

– Det finnes ofte bedre måter å lære matematikk på enn å få beskjed om å legge sammen to tall. Oppgavene kan lages slik at de gir rom for utforskning og eksperimenter, og da er det ofte også flere enn bare ett svar på en matematikkoppgave. Vi tror at vi kan få elevene og barnehagebarna til å bli flinkere i matematikk om vi kan få dem til å se mønstre og sammenhenger i det de holder på med. Slik håper vi også at arbeidet vil øke elevenes forståelse for det de gjør i matematikken, sier Fuglestad.

Bedre matematikkundervisning

Prosjektleder: Universitetsdosent Anne Berit Fuglestad
Epost: Anne.B.Fuglestad@uia.no

Institusjon: Universitetet i Agder

Samarbeidspartnere: Lærerutdanningen ved høgskolene i Sør-Trøndelag, Bodø, Oslo og Bergen

Involverte: Fire barnehager, 17 grunnskoler og to videregående skoler

Finansiering: NOK 8 mill.

Egne prosjekter i hver høgskole

Hver av de fem forskningsgruppene vil ha sine egne prosjekter og sine egne mål. Samtidig vil alle gruppene jobbe mot det samme målet: Å styrke barn og unges opplæring i matematikk, og å finne fram til bedre metoder som lærerne kan bruke i matematikkopplæringen. Felles er også at alle baserer seg på filosofien om inquiry communities.

Deltagerne i konsortiet vil møtes regelmessig for å diskutere erfaringer og resultater.

Lærer matematikk i praksis

Gjennom besøk i lokale bedrifter skal elever lære matematikk i praksis og lærerstudenter skal lære hvordan man kan gjøre matematikkundervisningen mer relevant.

Hva er egentlig trykk? For elevene som deltar i prosjektet «Lærings samtalen i matematikkfagets praksis» er målsettingen at begreper som trykk, areal, volum og andre fra matematikkens verden ikke bare skal være teoretiske begreper, men bli noe konkret som man har praktisk nytte av.

– Når elevene besøker en bedrift som produserer ventiler for oljeindustrien, blir for eksempel begrepet trykk konkretisert. Å legge til rette for elevers aktiviteter i bedriften håper vi vil bidra til bedre læring. Det vil bidra til at elevene får større forståelse for hva realfagene kan brukes til, sier prosjektleder Marit Johnsen Høines.

Stille oppgaveløsning

Forskning viser at dagens matematikkklasserom preges av stille oppgaveløsning og lite samarbeid. Det arbeides i liten grad med å se matematisk kunnskap i sammenhenger der den brukes. Det faglige samarbeidet med praksisfeltet er ikke-eksisterende.

Forskere ved Høgskolen i Bergen ønsker å få innsikt i hvordan matematikkundervisningen kan gjøres bedre og mer relevant i

grunnskolen gjennom et samarbeid med næringslivet.

Bedre matteundervisning

Forskerne ønsker for det første å bidra til skoleutvikling. Skolene som er med i prosjektet har inngått partnerskapsavtaler med bedrifter og organisasjoner i nærmiljøet. Stikkordet er praksisnær undervisning. – Næringslivet trenger realfaglig kompetanse. Det er deres hovedmotivasjon for å inngå slike partnerskap, sier Høines.

Prosjektet skal bidra til at lærerstudenter profesjonaliseres som matematikklærere. Når studentene arbeider i team sammen med faglærere og øvingslærere for å realisere praksisnær undervisning, deltar de i å utvikle en praksisform som er ny for samtlige involverte.

Det viktigste er at prosjektet er rettet mot å heve kvaliteter ved grunnskoleelevers læring.

Lærings samtalen

I forskningsprosjektet undersøkes sammenhenger mellom samtale og læring. Ulike typer samtaler foregår i klasseværelset og bedriften. Ulik type læring

Lærings samtalen i matematikkfagets praksis

Prosjektleder: Professor Marit Johnsen Høines
Epost: mjh@hib.no

Institusjon: Høgskolen i Bergen

Samarbeidspartnere: Universitetet i Oslo, Universitetet i Agder, Universitetet i Aalborg, Danmark og Fjell kommune

Involverte: To grunnskoler i Hordaland fylke

Finansiering: NOK 4 mill.

foregår der. Studien rettes inn mot å studere samtaler i relasjon til elevers læring og studenters profesjonalisering – Dette prosjektet skal utvikle lærings samtalen som didaktisk grep og begrep, sier Johnsen Høines. Samtaler skal dokumenteres i form av video, lydopptak og skriftlige elevarbeider, for senere å utforskes og diskuteres av forskerne og studentene. – Gjennom disse dataene vil vi identifisere hva som kjennetegner den gode lærings samtalen, sier hun.



KRL med ny vri

De fleste barn og unge er interessert i «store spørsmål» knyttet til religion, livssyn og etikk. Likevel kjeder mange seg i KRL-timene. Hva er galt med KRL-faget?

«Islams fem søyler er de fem sentrale pliktene innen islamsk trosutøvelse; trosbekjennelsen, bønningen, almissen, fasten og pilegrimsreisen», lærer elevene i Kristendom, religions og livssynskunnskap (KRL). Dette er en vanlig ingrediens i faktakunnskapen om islam. Men er det nødvendigvis dette som skaper engasjement, nysgjerrighet og lærelyst hos elevene?

Å forstå mangfoldet i islam er helt sentralt for å forstå muslimene og de kulturtradisjoner som islam er vevd sammen med. Mange i Vesten mangler ofte denne forståelsen. Gir KRL-faget, slik det undervises i dag i grunnskole og videregående skole, denne forståelsen? Eller fungerer det kanskje motsatt?

Dette er ett av flere kritiske spørsmål som stilles i forskningsprosjektet om religiøst mangfold, «Teaching about religious diversity in schools. Applying and developing an interpretive cultural approach to religious education».

Prosjektet har som mål å prøve ut hvordan en såkalt fortolkende kulturell

tilnærming virker i KRL-undervisningen. Tilnærmingen legger vekt på religiøst mangfold, både internt i og mellom tradisjoner, på variasjon mellom individer og grupper og på lokal kultur. I arbeidet med stoffet spiller elevenes egen medvirkning en sentral rolle, og deres egen læreprosess står sentralt. I samarbeid med flere grunnskoler skal Universitetet i Stavanger utvikle metoder i religionsfaget som oppleves relevant for elevene. Universitetet bidrar med kunnskap om nyere forskning, mens lærere i skolen bringer inn sine utviklingsprosjekter knyttet til KRL-faget.

Vanskelig start for KRL

KRL-faget har vært norsk skoles kanskje mest omstridte fag. Samtidig sliter ofte faget og faglærerne med å engasjere elevene. Hvorfor er det blitt slik? Prosjektleder og førsteamanuensis ved Universitetet i Stavanger, Geir Skeie, tror at forklaringen på fagets sviktende engasjement nettopp ligger i den vanskelige forhistorien. Faget bør kunne knyttes til konkrete hendelser i samfunnet – både nasjonalt og globalt.

Teaching about religious diversity in schools: Applying and developing an interpretive cultural approach to religious education

Prosjektleder:

Førsteamanuensis Geir Skeie
Epost: geir.skeie@uis.no

Institusjon:

Universitetet i Stavanger

Samarbeidspartnere:

University of Warwick, England

Involverte: Skoler i Nord-Rogaland

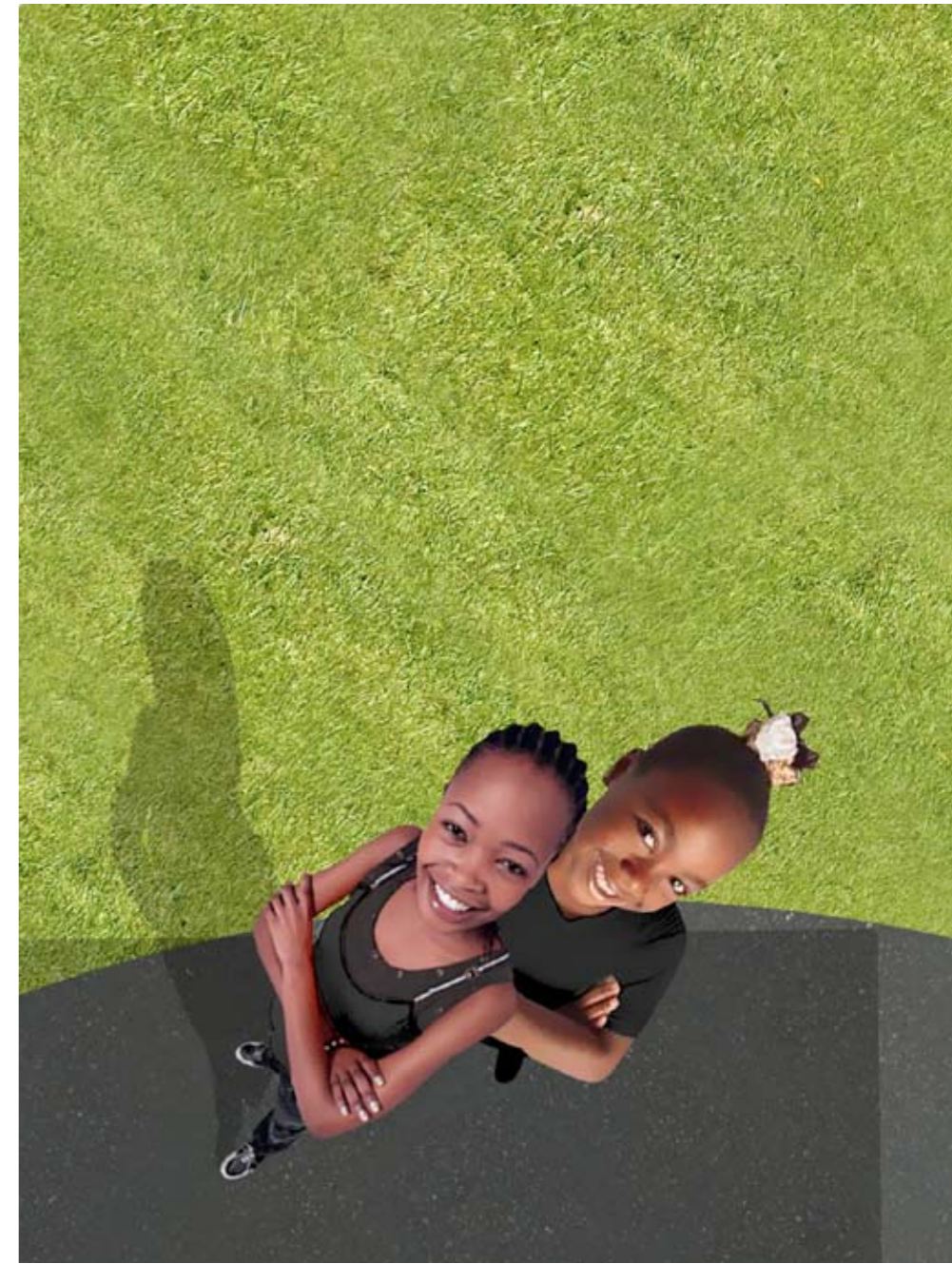
Finansiering: NOK 3,8 mill.

Fram til 1970 var religionsundervisningen i Norge tett knyttet til den kristne tro, og enkelte lærere skilte ikke klart mellom undervisning og kristen forkynning.

Da KRL ble innført i 1997 ble det understreket at faget ikke skulle forkynne, men bidra til økt forståelse

>> Striden som har vært rundt religionsundervisningen i norsk skole kan nok ha bidratt til at lærere har fått et anstrengt forhold til faget.

og innsikt i kristendommen og andre religioner og livssyn. Men selv om det ble klart slått fast at det nye faget skulle ta for seg flere religioner, mente mange at KRL var for mye preget av kristen tradisjon, og ønsket fullt fritak. Faget ble brakt inn for FNs menneskerettskomité og Menneskerettsdomstolen i Strasbourg.





Kvalitet – hva og hvordan

Hva er kvalitet i skolen? Hvordan praktiseres kvalitet i skolen? Hvordan oppleves kvalitet i skolen? Disse tre spørsmålene vil bli forsøkt besvart av forskerne i prosjektet «Kvalitet i opplæringa – om tilpassa opplæring».

Utdanningsmyndighetene trenger måter å registrere tilpasset opplæring på. Dette er aktualisert av Kunnskapsløftet.

– Forskning som allerede er gjort på tilpasset opplæring, har konkludert med at det vanskelig lar seg gjøre å definere hva tilpasset opplæring er ut fra bestemte kategorier eller metoder for handling, forteller prosjektansvarlig Peder Haug ved Høgskulen i Volda.

– Mye av den litteraturen som er skrevet om tilpasset opplæring til nå, bruker blant annet fravær av kateterundervisning som mål på graden av tilpasset opplæring, og omfanget av individuelt arbeid er gjerne oppfattet som tilpasset opplæring.

Haug mener tiden nå er inne for en opprydding i begrepet «tilpasset opplæring». Han vil blant annet lytte mer til aktørene:

– For å kunne si noe mer om hva tilpasset opplæring bør være, må vi ta tak i deltagerne egne vurderinger, forklaringer og forståelse av det arbeidet de utfører. Dette krever at vi har en åpen

tilnærming til fenomenet og begrepet. Men jeg tror ikke det finnes noen enkle svar her. Til det er oppdraget for komplekst, sier Haug.

Tre hovedtemaer

Prosjektet er inndelt i tre hovedtemaer: – tilpasset opplæring i skoleutviklingen – tilpasset opplæring i undervisningen – utbytte av tilpasset opplæring De tre temaene vil bli studert dels i egne kvalitative studier, og dels i felles kvantitative studier.

En felles referanse for deltagerne i dette prosjektet er «den didaktiske trekanten». Denne trekanten illustrerer relasjonen mellom aktørene, lærestoffet og arbeidsmåtene.

Informantene i prosjektet er elever, foreldre og lærere, i tillegg til ledere i skoler og kommuner. Prosjektet vil også drive omfattende klasseromsstudier.

Tre spørsmål

Studiene som skal gjennomføres, tar sikte på å gi svar på disse tre spørsmålene:

Kvalitet i opplæringa – om tilpassa opplæring

Prosjektleder:
Professor Peder Haug
Epost: peder.haug@hivolda.no

Institusjon: Høgskulen i Volda

Samarbeidspartnere:
Selje kommune

Involverte: Et utvalg skoler fra tre fylker, 3., 6. og 9. trinn, 15 enheter/klasser på hvert trinn

Finansiering: NOK 6 mill.

1. Hvordan prioriterer og arbeider kommuner (skoleeiere) og skoler med tanke på å utvikle kvaliteten i opplæringen innenfor tilpasset opplæring?

2. Hvordan planlegger, gjennomfører og vurderer lærere opplæringen?

3. Hvordan erfarer og vurderer elever og foreldre den opplæringen som foregår?

Grunnleggende ferdigheter for alle

Hva er tilpasset opplæring i klasserommet? I dette prosjektet vil forskerne studere de spesielle utfordringene tilpasset opplæring møter i klasserom i Finnmark.

Finnmark-skolen har stor gjennomtrekk av lærere og svak rekruttering til utdanningen fra landsdelen. Fylket har også stort frafall av elever i den videregående skolen, spesielt gutter som velger yrkesrettede utdanningsprogram.

Hovedmålet med dette prosjektet er å innhente forskningsbasert kunnskap om innføringen av Kunnskapsløftet i Finnmark og å styrke dialogen mellom de ulike kompetansemiljøene. Slik vil forskerne også bidra til å bygge opp et eget forskningsmiljø på grunnskolerettet og praksisrettet FoU ved Høgskolen i Finnmark.

Forskerne ønsker å se på selve implementeringen av reformen. Samtidig ønsker de å få vite mer om hva tilpasset opplæring er i praktisk handling. De spesielle utfordringene grunnopplæringen i Finnmark har, danner bakteppe for prosjektet.

Tilpasset opplæring

De nye læreplanene legger vekt på «grunnleggende ferdigheter for alle» og på å måle elevenes ferdigheter og

kunnskaper på gitte tidspunkter gjennom opplæringsløpet.

Et første felt for dette forskningsprosjektet er å finne ut hva som i praksis kan være «grunnleggende ferdigheter» i utvalgte fag i skolen. Forskerne vil også se på relasjonen mellom arbeidet med grunnleggende ferdigheter og reformens overordnede prinsipp om «tilpasset opplæring».

Dernest spør forskerne seg: Hva er tilpasset opplæring i klasserommet? For hva legger egentlig lærerne selv i dette begrepet, og hva gjør de når de skal drive tilpasset opplæring i praksis? Hvordan snakker de om det, hvordan organiserer og praktiserer de det? Og hva er det de ikke gjør eller ikke får til?

Spesialundervisning

Forskerne i Finnmark vil også å studere forholdet mellom tilpasset opplæring og spesialundervisning. Spesialundervisning – som er en form for tilpasset opplæring for noen – skal ses i relasjon til annen tilpasset opplæring – for alle.

Tilpasset opplæring, spesialundervisning og grunnleggende ferdigheter knyttet til innføring av Kunnskapsløftet

Prosjektleder:

Professor Sidsel Germeten
Epost: Sidsel.Germeten@hifm.no

Institusjon: Høgskolen i Finnmark

Samarbeidspartnere: Fylkesmannen i Finnmark, Fylkeskommunen i Finnmark, RSK-kontorene (skoleeierne) i fylket, Nordnorsk Kompetansesenter, Masterstudiet i spesialpedagogikk og tilpasset opplæring ved Høgskolen i Finnmark

Involverte: Alle grunnskoler og videregående skoler i Finnmark, Nordkapp maritime fagskole og videregående skole

Finansiering: NOK 2,5 mill.

I tillegg ønsker altså prosjektet å se på implementeringen av Kunnskapsreformen i ett fylke. En rekke instanser og mennesker i fylket har samarbeidet om

en stor skolereform. Hvordan har det gått? Hvilke samarbeidsrelasjoner har oppstått, og hvordan har opplæringen i den nye reformen Kunnskapsløftet foregått blant skoleledere og lærere?

Her vil det komme godt med at prosjektet er organisert som et bredt regionalt samarbeid hvor alle skoleeierne i fylket deltar som samarbeidspartnere.

Delprosjekter

Prosjektet består av flere delprosjekter, hvor fellesnevneren er at alle er knyttet til innføringen av Kunnskapsløftet i Finnmark. Hele opplæringsløpet blir dekket, og i den videregående skolen er både yrkesrettede og studiespesialiserende programmer med.

Delprosjektene er også samlet om flere felles temaer og områder som det forskes på. I tillegg vil også deler av metoden som brukes være felles, blant annet ved at mye vil dreie seg om såkalt klasseromsforskning, der observasjoner, intervjuer og tekstanalyser danner grunnlaget for videre analyser og tolkning av funn.

Ett av delprosjektene som ser spesielt på gutter som dropper ut av videregående opplæring, er knyttet til den samiskspråklige kommunen Kautokeino i indre Finnmark.



Ny kunnskap om tilpasset opplæring

Målet er klart: Det skal utvikles ny forskningsbasert kunnskap om tilpasset opplæring i grunnskolen. Det skal legges særlig vekt på å dokumentere tiltak som fremmer elevenes læringsutbytte og hva som reduserer og forebygger atferdsproblemer i skolen.

Forskningsprosjektet samarbeider med 104 grunnskoler om å gjennomføre flere kvalitative og kvantitative undersøkelser. Prosjektet er delt inn i fem ulike delprosjekter.

Konkrete råd

Temaene for de fem delprosjektene er: undervisning og elevenes læringsutbytte, kollegabasert veiledning, elevvurdering – bruke elevenes egne erfaringer, læreren som leder – blant annet filming, samarbeid med foreldre – særlig fokus på minoritetsspråklige.

– Selv om delprosjektene har ulike tilnærminger, vil vi gjennom alle fem forsøke å danne oss en klarere oppfatning av hva som er de reelle problemene i norsk skole i dag. Vi vil deretter forsøke å ta tak i disse problemene, forteller prosjektleder Thomas Nordahl ved Høgskolen i Hedmark og legger til: – Samlet håper vi at disse tilnærmingene skal gi oss et så stort tilfang på ny kunnskap at vi skal bli i stand til å utvikle en bedre forståelse for hvordan tilpasset opplæring kan realiseres i norsk skole.

Egevaluering av praksis

Forskerne ved Høgskolen i Hedmark skal sette lærere ved de 104 skolene bedre i stand til selv å evaluere sitt eget arbeid i klasserommet. Lærerne skal notere seg hva som gir elevene bedre faglig læringsutbytte og bedre sosiale ferdigheter.

Gjennom å videofilme læreren som leder i klasserommet og studere ulike former for undervisningspraksis, har forskerne som mål å kunne si noe konkret om når en lærer fungerer bra og når hun eller han ikke gjør det.

Forskernes mål er altså å gi oss mer kunnskap om praksis i klasserommet. Samtidig vil de studere kulturen og organiseringen ved den enkelte skole. – Vi vil også forsøke å sette lærerne bedre i stand til å takle problematferd og bedre elevenes sosiale ferdigheter, sier Nordahl.

96.000 elever

– Norsk skole trenger også mer kunnskap om hvilken betydning kulturen, organiseringen og ledelsen ved skolen har for tilpasset opplæring. Vi behøver også å vite

Tilpasset opplæring og pedagogisk praksis

Prosjektleder: Førsteamanuensis Thomas Nordahl
Epost: thomas.nordahl@hihm.no

Institusjon: Høgskolen i Hedmark

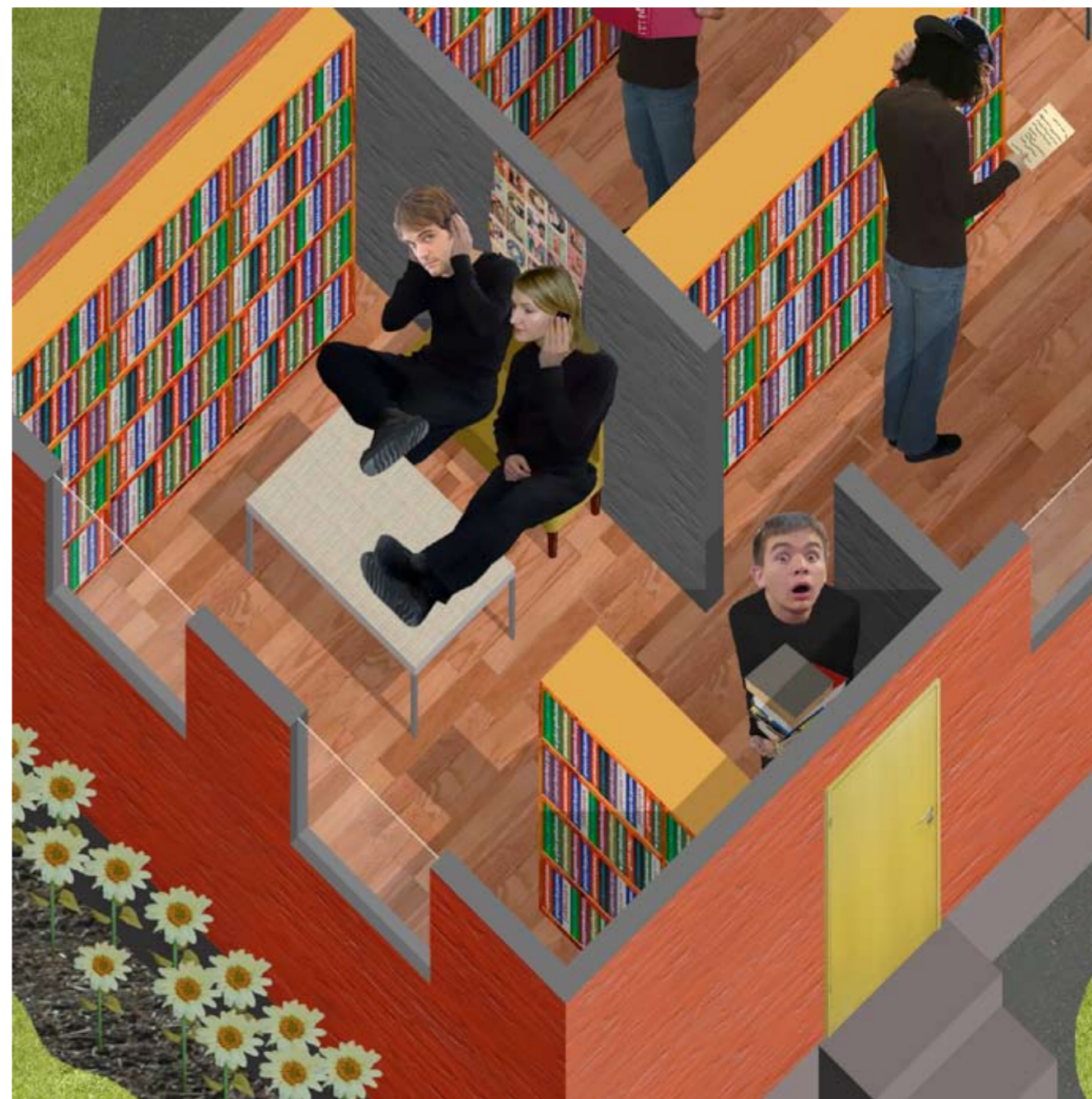
Samarbeidspartnere: Lillegården kompetansesenter og CVU Nord-Jylland, Danmark

Involverte: 104 grunnskoler i Norge

Finansiering: NOK 6 mill.

mer om hvordan denne kunnskapen kan anvendes i lærerens hverdag, sier Nordahl.

Dataene fra prosjektet knyttes opp mot det som allerede er en av Norges største databaser om norske elever. Databasen ved Høgskolen i Hedmark inneholder så langt empirisk materiale om 96.000 elever. Til hver elev er det knyttet 150 variabler. Dette etter hvert svært omfattende empiriske materialet åpner for store muligheter for videre forskning.



Programstyret:

Programstyreleder
Professor Svein Lorentzen
Program for lærerutdanning,
NTNU

Førstelektor Marit Strømstad
Avd. for lærerutdanning og naturvitenskap,
Høgskolen i Hedmark

Spesialrådgiver Marit Dahl
Utdanningsforbundet

Instituttleder Elaine Munthe
Institutt for allmennlærerutdanning og spesial-
pedagogikk., Universitetet i Stavanger

Skolesjef Sven Eirik Nilssen
Gjøvik kommune

Avdelingsdirektør Bente Lie
Kunnskapsdepartementet

Professor Gunhild Hagesæther
Norsk Lærerekademi

Professor Eva Gulløv
Danmarks Pædagogiske Universitet

Avdelingsdirektør Jørgen Nicolaysen
Utdanningsdirektoratet

Professor Tomas Kroksmark
Högskolan i Jönköping

Vara:

Rådgiver Lars Møllerud
Kommunenes sentralforbund

Førsteamanuensis Svein Michelsen
Institutt for administrasjon og organisasjonsvitenskap,
Universitetet i Bergen

Kontaktpersoner:

Seniorrådgiver Kari Tonhild Aune
(programkoordinator og styrets sekretær)
Telefon 22037389
kta@forskningsradet.no

Seniorkonsulent Bjørg Bergenhus
(prosjektrapportering, kontrakter og økonomi)
Telefon: 22037384
beb@forskningsradet.no

Utgiver:

© Norges forskningsråd
Praksisrettet FoU for barnehage, grunnsopplæring og lærerutdanning – PRAKSISFOU
www.forskningsradet.no/praksisfou

Publikasjonen kan bestilles på
www.forskningsradet.no/publikasjoner

Norges forskningsråd

Stensberggata 26
Postboks 2700 St. Hanshaugen
N0-0131 Oslo

Telefon: +47 22 03 70 00
Telefaks: +47 22 03 70 01
post@forskningsradet.no
www.forskningsradet.no

September 2008
ISBN 978-82-12-02580-6
ISBN 978-82-12-02581-3 (web)

Opplag: 10 000
Tekst: Jakobsen & Amundsen
Kommunikasjonsbyrå
Trykk: 07 Gruppen AS
Layout: Ellen Renberg/svovel.no
Illustrasjon: Anders Nederhoed/
svovel.no